

ABBYY® FineReader 14

Podręcznik administratora systemu

Informacje w tym dokumencie mogą się zmienić bez uprzedzenia i nie niosą żadnych zobowiązań po stronie ABBYY.

Oprogramowanie opisane w tym dokumencie jest dostarczane pod rygorem umowy licencyjnej. Oprogramowanie może być używane lub kopiowane tylko i wyłącznie w ścisłej zgodności z postanowieniami umowy. Kopiowanie programu na jakikolwiek nośnik za wyjątkiem sytuacji bezpośrednio opisanych w umowie licencyjnej jest złamaniem ustawy "O prawnej ochronie oprogramowania i baz danych" Federacji Rosyjskiej oraz międzynarodowych praw.

Żaden fragment tego dokumentu nie może być reprodukowany, transmitowany w jakiegokolwiek formie, jakimikolwiek środkami elektronicznymi lub innymi dla jakichkolwiek celów bez pisemnej zgody ABBYY.

[Prawa autorskie](#) 

Spis treści

Metody instalacji i aktywacji wg typu licencji i wersji produktu 5

- Metody instalacji 5
 - Instalacja na jednym komputerze (standardowa instalacja programu) 5
 - Instalacja na więcej niż jednym komputerze 6
 - Instalacja na serwerze terminalowym 7

Instalacja programu ABBYY FineReader 14 w sieci LAN (instalacja na więcej niż jednym komputerze) 8

- Wymogi administracyjnego folderu instalacyjnego 9
- Wymagania usługi License Server 9
- Wymagania stacji administratora licencji 9
- Wymagania stacji roboczych 10

Instalacja administracyjna z serwera licencji i menedżera licencji 10

- Instalacja usług License Server i License Manager 11
- Tworzenie administracyjnego punktu instalacyjnego 13

Zarządzanie licencjami 14

Instalowanie pakietu dystrybucyjnego dla wielu użytkowników z licencjami jednostanowiskowymi 15

- Wymogi administracyjnego folderu instalacyjnego 16
- Wymagania stacji roboczych 16

Tworzenie administracyjnego punktu instalacyjnego dla wielu użytkowników z licencjami jednostanowiskowymi 17

Instalacja programu ABBYY FineReader 14 na stacjach roboczych 18

- Instalacja interaktywna 19
- Instalacja za pomocą wiersza poleceń 19
 - Instalacja cicha 20
 - Dodatkowe opcje wiersza poleceń dla instalacji cichej 21
 - Odinstalowanie programu ABBYY FineReader 14 w trybie cichym 24
- Korzystanie z usługi Active Directory 24
 - Przykład: instalacja programu ABBYY FineReader 14 (64-bit lub 32-bit) przy użyciu Active Directory 25
 - Używanie zasad grupy do zmieniania interfejsu programu ABBYY FineReader 14 32
- Korzystanie z programu Microsoft System Center Configuration Manager (SCCM) 35
 - Przykład: Instalacja programu ABBYY FineReader 14 przy użyciu programu SCCM 36

Instalacja programu ABBYY FineReader 14 na Serwerze terminalowym 44

- Wymagania systemowe serwera terminalowego 45
- Konfiguracja funkcji Windows RemoteApp 46
- Konfiguracja Citrix XenApp 49

Spis treści

Aktualizacje instalacji 54

Często zadawane pytania 54

 Czy można sklonować system operacyjny, na którym został zainstalowany program ABBYY
 FineReader 14? 55

 W jaki sposób zmienić ustawienia połączeń sieciowych? 55

 Konfiguracja połączenia sieciowego 56

 Konfiguracja protokołu połączenia 57

 Konfiguracja portu połączenia 57

 Jak naprawić program ABBYY FineReader 14 na stacjach roboczych? 57

 Naprawa programu ABBYY FineReader 14 w trybie interaktywnym 57

 Naprawa programu ABBYY FineReader 14 za pomocą wiersza poleceń 58

 Jak zmienić nazwę komputera z zainstalowaną usługą License Server lub przenieść ją na
 inny komputer? 59

Pomoc techniczna 60

Prawa autorskie 61

Metody instalacji i aktywacji wg typu licencji i wersji produktu

Dostępne metody instalacji w zależności od typu licencji

	Samodzielna	Stanowiskowa	Równoczesna	Serwer terminalowy
Instalacja na jednym komputerze (standardowa instalacja programu)	+	+	Nie zalecane	+
Instalacja na serwerze terminalowym	-	-	+	+
Instalacja na więcej niż jednym komputerze: administracyjny punkt instalacyjny	-	+	+	-
Instalacja na więcej niż jednym komputerze: administracyjny punkt instalacyjny z automatyczną aktywacją	-	+	-	-

Metody instalacji

Instalacja na jednym komputerze (standardowa instalacja programu)

1. Ta metoda jest odpowiednia dla wszystkich typów licencji oprócz **Równoczesnej**.
2. Po instalacji programu FineReader wymagana jest aktywacja licencji typu **Samodzielna** i **Serwer terminalowy**.

Instalacja na więcej niż jednym komputerze

W celu instalacji programu ABBYY FineReader 14 na więcej niż jednym komputerze można utworzyć administracyjny punkt instalacyjny i zainstalować program ABBYY FineReader na stacjach roboczych z serwera.

ABBYY FineReader jest aktywowany z serwera.

1. Przeprowadzanie instalacji administracyjnej

Instalacja administracyjna przy użyciu Serwera Licencji i Menadżera Licencji

- Stacje robocze nie muszą mieć dostępu do internetu.
- Konieczna jest instalacja Menadżera Licencji.
- Program może być zainstalowany wyłącznie na stacjach roboczych należących do tej samej sieci LAN.

Administracyjny punkt instalacyjny dla wielu użytkowników z licencjami stanowiskowymi i automatyczna aktywacja

- Stacje robocze muszą mieć dostęp do internetu.
- Nie jest konieczna instalacja Menadżera Licencji.
- Ta metoda umożliwia instalację programu FineReader na komputerach należących do różnych sieci LAN.

2. Metody instalacji

Instalacja programu ABBYY FineReader na stacjach roboczych przy użyciu jednej z następujących metod:

- ręcznie w trybie interaktywnym
Standardowa metoda instalacji programu. Ta metoda jest preferowana dla licencji typu **Samodzielna** i **Serwer terminalowy**.
- poprzez wiersz poleceń
Można wykorzystać cichy rodzaj instalacji. W trakcie instalacji nie będą pojawiać się żadne okna dialogowe.
- Active Directory
 - Ta metoda może być zastosowana w połączeniu z **Zarządzaniem polityką grupy** w celu zainstalowania programu FineReader na wybranych komputerach lub w grupie domen.
 - Ta metoda umożliwia ukrycie niektórych pozycji i poleceń z menu, które wymagają dostępu do internetu.

- Microsoft System Center Configuration Manager (SCCM)

Ta metoda zapewnia największy stopień automatyzacji.

Instalacja na serwerze terminalowym

Licencja **Serwer terminalowy**:

1. Przy użyciu tej licencji program FineReader jest instalowany na jednym komputerze (serwerze terminalowym). Można zastosować dowolną standardową metodę instalacji, na przykład „Ręczną w trybie interaktywnym”. Aby wybrać istniejące grupy użytkowników i udzielić im dostępu do programu ABBYY FineReader 14, należy użyć funkcji Windows RemoteApp i CitrixXenApp.
2. Należy aktywować program ABBYY FineReader 14.
3. Program ABBYY FineReader 14 można uruchomić nie tylko na komputerach zdalnych, ale i lokalnie na serwerze terminalowym.
4. Jeżeli używana jest licencja typu **Serwer terminalowy**, maksymalna liczba unikalnych kont Windows z dostępem do programu FineReader będzie ograniczona. Po osiągnięciu maksymalnej liczby użytkowników można usunąć użytkowników z listy. Przy użyciu innych danych licencyjnych pochodzących z poprzedniej licencji można aktywować dodatkową licencję typu **Serwer terminalowy**.

Licencja **równoczesna**

1. Wybór tego typu licencji pociąga za sobą konieczność utworzenia punktu instalacji administracyjnej oraz zainstalowania serwera i menedżera licencji.
2. W celu aktywacji programu ABBYY FineReader 14 należy użyć Menadżera Licencji.

Instalacja programu ABBYY FineReader 14 w sieci LAN (instalacja na więcej niż jednym komputerze)

Program ABBYY FineReader 14 może być instalowany i użytkowany w lokalnej sieci.

Automatyczny proces instalacji zapewnia szybkość i elastyczność w przypadku instalacji programu ABBYY FineReader 14 w sieci, ponieważ nie trzeba wówczas instalować programu na każdej stacji oddzielnie.

Program ABBYY FineReader można zainstalować na każdym komputerze wyposażonym w system Microsoft® Windows® 7 (lub nowszy).

Proces instalacji składa się z następujących czynności:

1. Instalacja administracyjna

- Instalacja usługi ABBYY FineReader 14 License Server oraz narzędzia ABBYY FineReader 14 License Manager
Szczegółowe instrukcje znajdują się w [Instalacja usług License Server i License Manager](#)^[11].
Uwaga: Komputer, na którym zainstalowano narzędzie ABBYY FineReader 14 License Manager staje się stacją administratora licencji.
- Tworzenie administracyjnego punktu instalacyjnego
Szczegółowe instrukcje znajdują się w [Tworzenie administracyjnego punktu instalacyjnego](#)^[13].
Uwaga: Można zmienić ustawienia połączeń sieciowych używanych do komunikacji pomiędzy narzędziami License Server, License Manager i stacjami roboczymi. Szczegóły znajdują się w [W jaki sposób zmienić ustawienia połączeń sieciowych?](#)^[55]
Uwaga. Administracyjny punkt instalacyjny i usługa License Server mogą być zlokalizowane na tym samym komputerze lub na dwóch różnych komputerach.

2. Zarządzanie licencjami

Do zarządzania licencjami służy narzędzie ABBYY FineReader 14 License Manager.

Aby podczas instalacji programu ABBYY FineReader 14 licencje zostały prawidłowo rozesłane do odpowiednich stacji roboczych, należy stacjom tym nadać odpowiednie priorytety do uzyskiwania określonych licencji. W tym celu należy zarezerwować licencje i pulę licencji dla określonych stacji roboczych.

Pula licencji to zestaw licencji zapewniających dostęp do programu. Pule ułatwiają zarządzanie licencjami: na przykład, można dodawać wiele licencji do puli, a następnie rezerwować tę pulę dla konkretnych stacji roboczych zamiast rezerwować każdą licencję z osobna.

Szczegółowe informacje znajdują się w [Zarządzanie licencjami](#)^[14].

3. Instalacja programu ABBYY FineReader na stacjach roboczych przy użyciu jednej z poniższych metod:

- ręcznie w trybie interaktywnym

- za pomocą wiersza poleceń
- usługa Active Directory
- serwer Microsoft System Center Configuration Manager (SCCM)
Szczegółowe instrukcje znajdziesz w [Instalacja programu ABBYY FineReader 14 na stacjach roboczych](#)¹⁸.

Ważne!

Nie należy umieszczać usługi License Server w tym samym folderze, w którym znajduje się administracyjny punkt instalacyjny.

Wymogi administracyjnego folderu instalacyjnego

1. Utworzenie administracyjnego punktu instalacyjnego wymaga 1.2 GB wolnego miejsca na dysku.
2. Należy nadać uprawnienia do przeglądania administracyjnego folderu instalacyjnego (np. `\\MyFileServer\Distribs\ABBYY FineReader 14`) wszystkim użytkownikom, na których komputerach ma zostać zainstalowany program ABBYY FineReader.
3. Serwer (`\\MyFileServer`) z utworzonym administracyjnym punktem instalacyjnym musi być serwerem plików uruchamianym w systemie operacyjnym obsługującym długie nazwy plików.
4. W przypadku instalowania programu ABBYY FineReader 14 za pomocą usługi Active Directory®, konta z grupy Komputery domeny muszą posiadać uprawnienia do przeglądania administracyjnego folderu instalacyjnego.

Wymagania usługi License Server

1. 100 MB wolnego miejsca na dysku do utworzenia kont i plików licencyjnych.
2. Serwer (`\\MyLicenseServer`) z zainstalowaną usługą License Server musi być uruchamiany w systemie Microsoft® Windows® 10, Microsoft® Windows® 8.1, Microsoft® Windows® 8, Microsoft Windows 7, Microsoft Windows Server 2016, Microsoft Windows Server 2012, Microsoft Windows Server 2012 R2, Microsoft Windows Server 2008 R2.
3. Liczba połączeń obsługiwanych przez system operacyjny z usługą License Server musi być przynajmniej równa łącznej liczbie potencjalnych użytkowników programu (tylko w przypadku licencji jednoczesnych).

Wymagania stacji administratora licencji

1. Komputer PC z systemem Microsoft® Windows® 10, Microsoft® Windows® 8.1, Microsoft® Windows® 8, Microsoft Windows 7, Microsoft Windows Server 2016, Microsoft Windows Server 2012, Microsoft Windows Server 2012 R2, Microsoft Windows Server 2008 R2.
2. 100 MB wolnego miejsca na dysku.

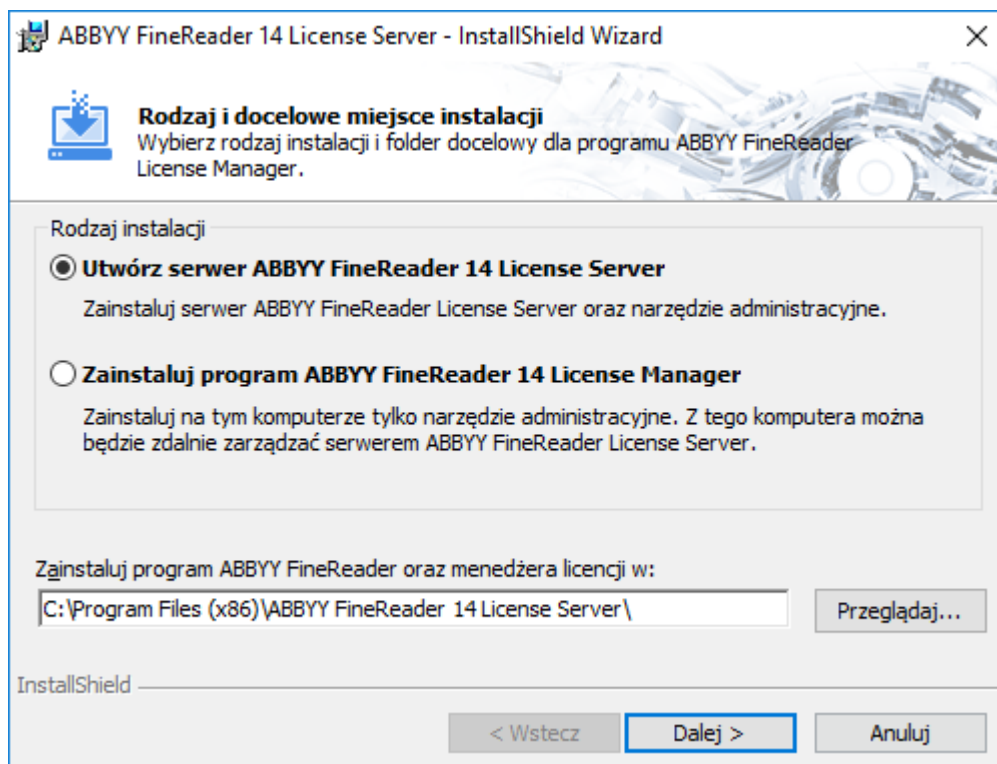
Wymagania stacji roboczych

1. Procesor 1 GHz lub szybszy, 32-bitowy (x86) lub 64-bitowy (x64) z zestawem rozkazów SSE2.
2. System operacyjny: Microsoft® Windows® 10, Microsoft® Windows® 8.1, Microsoft® Windows® 8, Microsoft Windows 7, Microsoft Windows Server 2016, Microsoft Windows Server 2012, Microsoft Windows Server 2012 R2, Microsoft Windows Server 2008 R2 (aby poprawnie współpracować z interfejsami zlokalizowanymi, system operacyjny musi obsługiwać dany język).
3. 1 GB pamięci RAM (zalecane 4 GB) W przypadku komputerów wieloprotocesorowych na każdy dodatkowy procesor wymagane jest 512 MB pamięci RAM.
4. 1.2 GB do instalacji wszystkich komponentów programu; 1.2 GB do prawidłowego działania programu.
5. Karta graficzna i monitor obsługujące rozdzielczość min. 1024x768.
6. Klawiatura i mysz lub inne urządzenie wskazujące.

Instalacja administracyjna z serwera licencji i menedżera licencji

Instalacja usług License Server i License Manager

1. Włóż dysk instalacyjny do napędu DVD i poczekaj na automatyczny rozruch lub uruchom plik **Setup.exe** a dysku instalacyjnym lub innym nośniku instalacyjnym.
2. Wybierz pozycję **Instalacja równoczesna > Zainstaluj i aktywuj przy użyciu menedżera licencji > Krok 1. Instalacja serwera licencji** i menedżera licencji i wybierz wersję punktu instalacyjnego.
3. Postępuj zgodnie ze wskazówkami programu instalacyjnego.
Podczas instalacji można:
 - Zainstalować usługi ABBYY FineReader License Server i ABBYY FineReader License Manager. Usługi License Server i License Manager zostaną zainstalowane na tym samym komputerze. Można też podać folder, w którym ma zostać zainstalowana usługa License Manager.
 - Zainstalować tylko usługę ABBYY FineReader 14 License Manager. Należy podać nazwę folderu, w którym ma zostać zainstalowana usługa License Manager oraz nazwę komputera, na którym znajduje się usługa License Server.



Uwaga:

- Jeśli kilku użytkowników ma zarządzać licencjami programu ABBYY FineReader 14, wszyscy oni muszą mieć na swoich komputerach usługę License Manager.
- Każdy użytkownik musi być członkiem jednej z dwóch lokalnych grup na serwerze.
 1. Administratorzy licencji ABBYY

2. BUILTIN\Administratorzy

Uwierzytelnianie użytkowników można wyłączyć w pliku

%programfiles%\Common

Files\ABBYY\FineReader\14.00\Licensing\NetworkLicenseServer.ini

(lub **%commonprogramfiles(86)%**

ABBYY\FineReader\14.00\Licensing\NetworkLicenseServer.ini, jeżeli używany jest system 64-bitowy)

Plik ten znajduje się w komputerze, na którym zainstalowano usługę License Server. Do powyższego pliku należy dodać następujący parametr:

[Licensing]

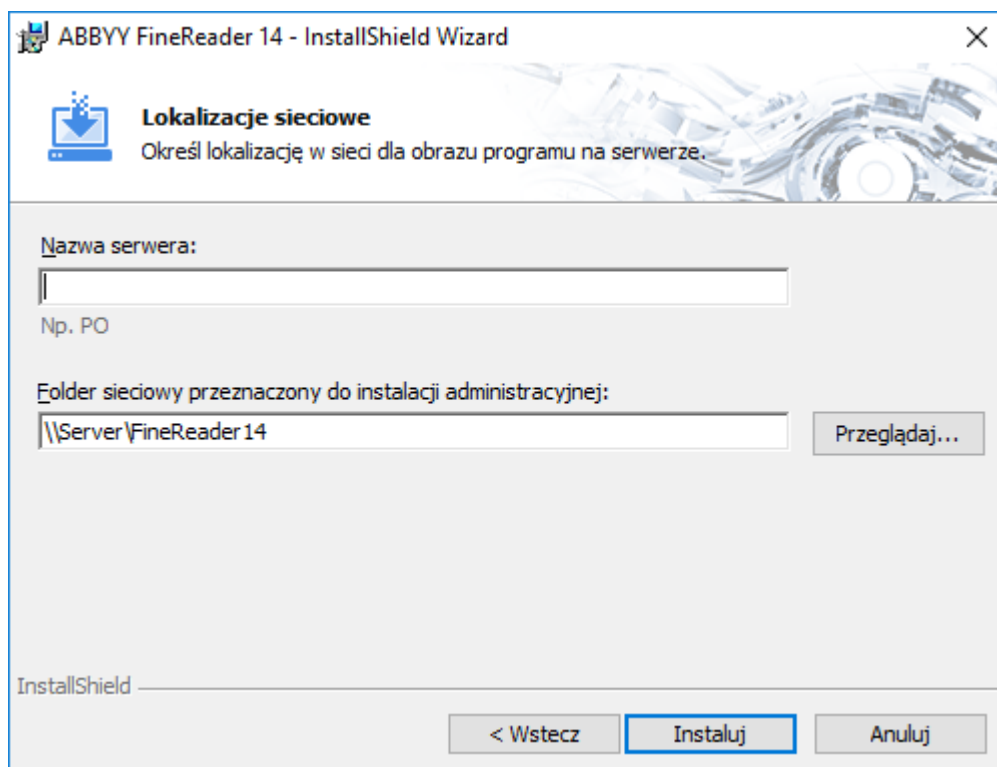
EnableManagerAuthorization = false

Ważne! Aby zmiany zostały wprowadzone, ponownie uruchom usługę ABBYY FineReader 14 Licensing Service.

Tworzenie administracyjnego punktu instalacyjnego

1. Włóż dysk instalacyjny do napędu DVD i poczekaj na automatyczny rozruch lub uruchom plik **Setup.exe /a** na dysku instalacyjnym lub innym nośniku instalacyjnym ([Instalacja za pomocą wiersza poleceń](#)^[19]).
2. Wybierz pozycję **Instalacja równoczesna > Zainstaluj i aktywuj przy użyciu menedżera licencji > Krok 2. Utworzenie punktu instalacji administracyjnej** i wybierz wersję punktu instalacyjnego.
3. Postępuj zgodnie ze wskazówkami programu instalacyjnego.
Gdy program instalacyjny wyświetli monit, podaj:
 - Nazwę komputera, na którym ma zostać zainstalowany serwer licencji
 - Ścieżkę do administracyjnego folderu instalacyjnego

Ważne! Należy unikać przenoszenia administracyjnego folderu instalacyjnego po zainstalowaniu programu ABBYY FineReader na stacjach roboczych.



Zarządzanie licencjami

ABBYY FineReader 14 License Manager to specjalna aplikacja dołączona do programu ABBYY FineReader 14, która służy do zarządzania licencjami tego programu. Aplikację tę instaluje się na stacji administracji licencjami podczas instalowania programu ABBYY FineReader 14 w sieci lokalnej (szczegółowe informacje znajdują się w temacie [Instalacja usług License Server i License Manager](#)¹¹⁾).

Konfiguracja licencji za pomocą usługi ABBYY FineReader 14 License Manager:

1. Dodaj licencje do usługi ABBYY FineReader 14 License Manager.

Licencja programu ABBYY FineReader 14 (lub grupa licencji) ma identyfikujący ją niepowtarzalny numer seryjny. Aby aktywować licencję i dodać ją do usług ABBYY FineReader 14 License Manager, należy aktywować jej numer seryjny.

2. Utwórz pule licencji i dodaj do nich potrzebne licencje.

Pula licencji to zbiór licencji lub numerów seryjnych o takim samym zakresie zastosowań. Pule licencji ułatwiają pracę z licencjami. Zamiast na przykład rezerwować każdą licencję osobno można dodać ją do puli, a następnie pulę tę zarezerwować dla określonych stacji roboczych.

3. Zarezerwuj pule i licencje dla stacji roboczych.

Przed instalacją programu ABBYY FineReader 14 na stacjach roboczych należy rozestać na nie licencje, tzn. zarezerwować licencje dla odpowiednich stacji za pomocą usługi ABBYY FineReader 14 License Manager. Po zarezerwowaniu licencji dla stacji roboczej będzie można jej używać tylko na tej stacji.

Ważne! Licencje i pule należy zarezerwować przed rozpoczęciem instalacji programu ABBYY FineReader 14 na stacjach roboczych. Aby utworzyć lub usunąć powiązanie stacji roboczej po zainstalowaniu na niej programu ABBYY FineReader 14, konieczne jest usunięcie programu z tej stacji. Aby przenieść licencję pojedynczą z jednej stacji roboczej na inną po zainstalowaniu programu ABBYY FineReader 14, należy dezaktywować tę licencję. Liczba dozwolonych dezaktywacji jest ograniczona.

Więcej informacji na temat typów licencji i pracy z programem ABBYY FineReader 14 License Manager znajduje się w pliku pomocy usługi ABBYY FineReader 14 License Manager .

Instalowanie pakietu dystrybucyjnego dla wielu użytkowników z licencjami jednostanowiskowymi

W przeciwieństwie do zwykłych pakietów dystrybucyjnych, pakiet dystrybucyjny dla wielu użytkowników nie wymaga instalowania usługi License Server ani Menedżera licencji.

Instalacja pakietu dystrybucyjnego dla wielu użytkowników w sieci lokalnej przebiega następująco:

1. Utworzenie punktu instalacji administracyjnej dla wielu użytkowników

Ten etap polega na dodaniu do pakietu dystrybucyjnego klucza aktywacji dla wielu użytkowników, dzięki czemu oprogramowanie ABBYY FineReader można będzie instalować na stacjach roboczych bez konieczności wprowadzania numeru seryjnego.

Więcej informacji na ten temat zawiera rozdział [Tworzenie administracyjnego punktu instalacyjnego dla wielu użytkowników z licencjami jednostanowiskowymi](#)^[17].

2. Instalacja programu ABBYY FineReader na stacjach roboczych przy użyciu jednej z poniższych metod:

- ręcznie w trybie interaktywnym
- za pomocą wiersza poleceń
- usługa Active Directory
- serwer Microsoft System Center Configuration Manager (SCCM)

Szczegółowe instrukcje znajdziesz w [Instalacja programu ABBYY FineReader 14 na stacjach roboczych](#)^[18].

Wymogi administracyjnego folderu instalacyjnego

1. Utworzenie administracyjnego punktu instalacyjnego wymaga 1.2 GB wolnego miejsca na dysku.
2. Należy nadać uprawnienia do przeglądania administracyjnego folderu instalacyjnego (np. \\MyFileServer\Programs Distributions\ABBYY FineReader 14) wszystkim użytkownikom, na których komputerach ma zostać zainstalowany program ABBYY FineReader.
3. Serwer (\\MyFileServer) z utworzonym administracyjnym punktem instalacyjnym musi być serwerem plików uruchamianym w systemie operacyjnym obsługującym długie nazwy plików.
4. W przypadku instalowania programu ABBYY FineReader 14 za pomocą usługi Active Directory®, konta z grupy Komputery domeny muszą posiadać uprawnienia do przeglądania administracyjnego folderu instalacyjnego.
5. Wprowadzona ścieżka powinna spełniać następujące wymagania:
 - Ścieżka nie może zawierać żadnych znaków nienależących do strony kodowej języka wybranego jako domyślny język systemowy dla aplikacji niekorzystających ze strony kodowej Unicode.
 - Nazwy folderów pośrednich nie mogą zaczynać się od spacji.

Wymagania stacji roboczych

1. Procesor 1 GHz lub szybszy, 32-bitowy (x86) lub 64-bitowy (x64) z zestawem rozkazów SSE2.
2. System operacyjny: Microsoft® Windows® 10, Microsoft® Windows® 8.1, Microsoft® Windows® 8, Microsoft Windows 7, Microsoft Windows Server 2016, Microsoft Windows Server 2012, Microsoft Windows Server 2012 R2, Microsoft Windows Server 2008 R2 (aby poprawnie współpracować z interfejsami zlokalizowanymi, system operacyjny musi obsługiwać dany język).
3. 1 GB pamięci RAM (zalecane 4 GB) W przypadku komputerów wieloprocessorowych na każdy dodatkowy procesor wymagane jest 512 MB pamięci RAM.
4. 1.2 GB do instalacji wszystkich komponentów programu; 1.2 GB do prawidłowego działania programu.
5. Karta graficzna i monitor obsługujące rozdzielczość min. 1024x768.
6. Klawiatura i mysz lub inne urządzenie wskazujące.

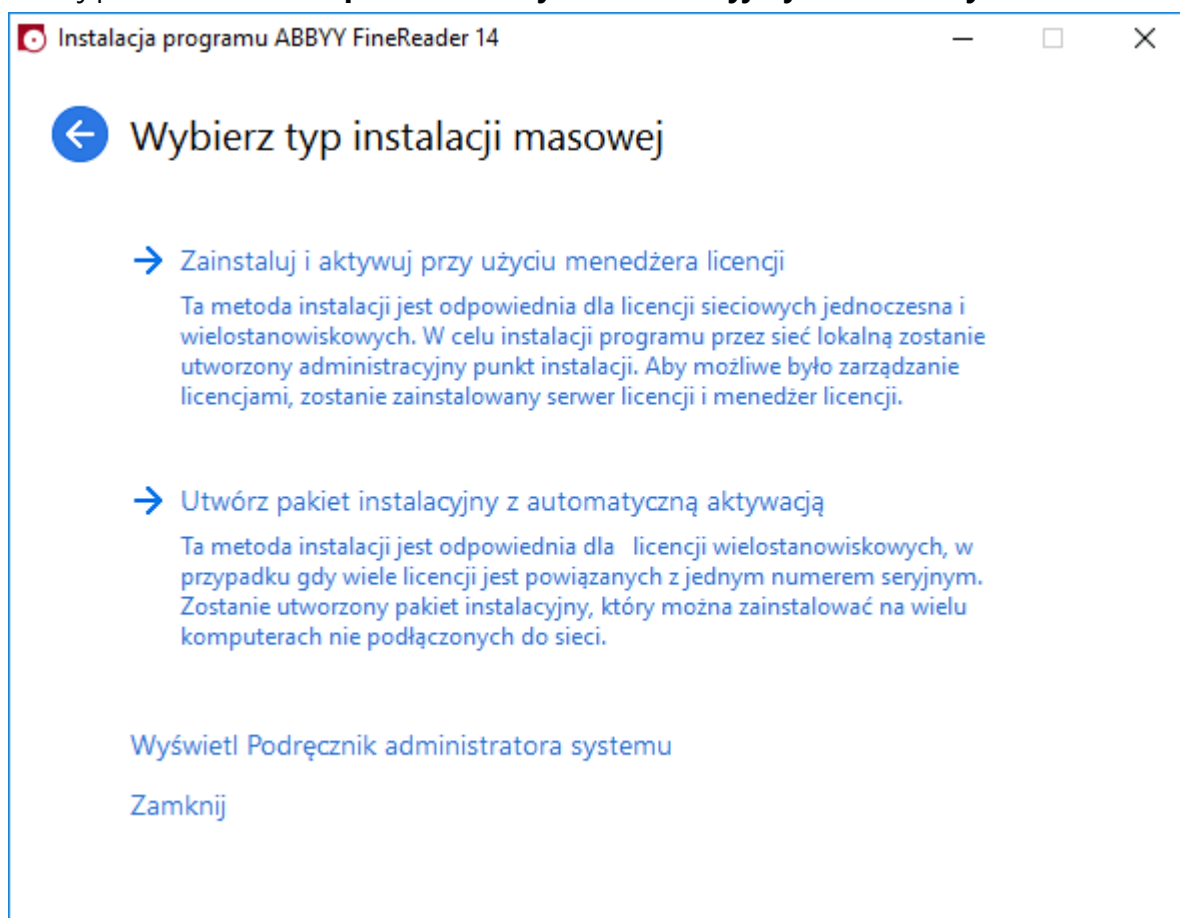
Tworzenie administracyjnego punktu instalacyjnego dla wielu użytkowników z licencjami jednostanowiskowymi

1. Uruchom plik **Autorun.exe**, znajdujący się na dysku DVD-ROM ABBYY FineReader 14 lub w folderze, do którego skopiowano pakiet dystrybucyjny.

lub

Włóż dysk instalacyjny do napędu DVD i poczekaj na automatyczny rozruch lub uruchom plik **Setup.exe /a** na dysku instalacyjnym lub innym nośniku instalacyjnym ([Dodatkowe opcje wiersza poleceń dla instalacji cichej](#)^[21]).

2. Kliknij polecenie **Utwórz punkt instalacji administracyjnej dla wielu użytkowników**.



3. Postępuj zgodnie ze wskazówkami programu instalacyjnego.

Możesz dodać klucz aktywacji dla wielu użytkowników do istniejącego pakietu dystrybucyjnego lub utworzyć nowy punkt instalacji administracyjnej. Jeżeli wybierzesz to drugie, konieczne będzie określenie ścieżki folderu, w którym ów nowy punkt instalacji administracyjnej będzie się znajdował. Ścieżka ta powinna spełniać następujące wymagania:

- Ścieżka nie może zawierać żadnych znaków nienależących do strony kodowej języka wybranego jako domyślny język systemowy dla aplikacji niekorzystających ze strony kodowej Unicode.
- Nazwy folderów pośrednich nie mogą zaczynać się od spacji.

W rezultacie zostanie utworzony pakiet dystrybucyjny oprogramowania ABBYY FineReader, który będzie można instalować na stacjach roboczych bez konieczności wprowadzania numeru seryjnego. Aktywacja oprogramowania będzie odbywać się automatycznie przez Internet, bez jakichkolwiek monitów o potwierdzenie przez użytkownika. Każda stacja robocza, na której jest instalowane oprogramowanie, musi mieć połączenie z Internetem.

Instalacja programu ABBYY FineReader 14 na stacjach roboczych

Ważne! Przed przystąpieniem do instalacji oprogramowania ABBYY FineReader 14 na stacjach roboczych, musisz najpierw:

- utworzyć punkt instalacji administracyjnej i skonfigurować licencje za pomocą narzędzia ABBYY FineReader 14 License Manager (zob. [Instalacja usług License Server i License Manager](#)^[11], [Tworzenie administracyjnego punktu instalacyjnego](#)^[13], [Zarządzanie licencjami](#)^[14]).
lub
- utworzyć punkt instalacji administracyjnej dla wielu użytkowników (zob. [Instalowanie pakietu dystrybucyjnego dla wielu użytkowników z licencjami jednostanowiskowymi](#)^[15]).

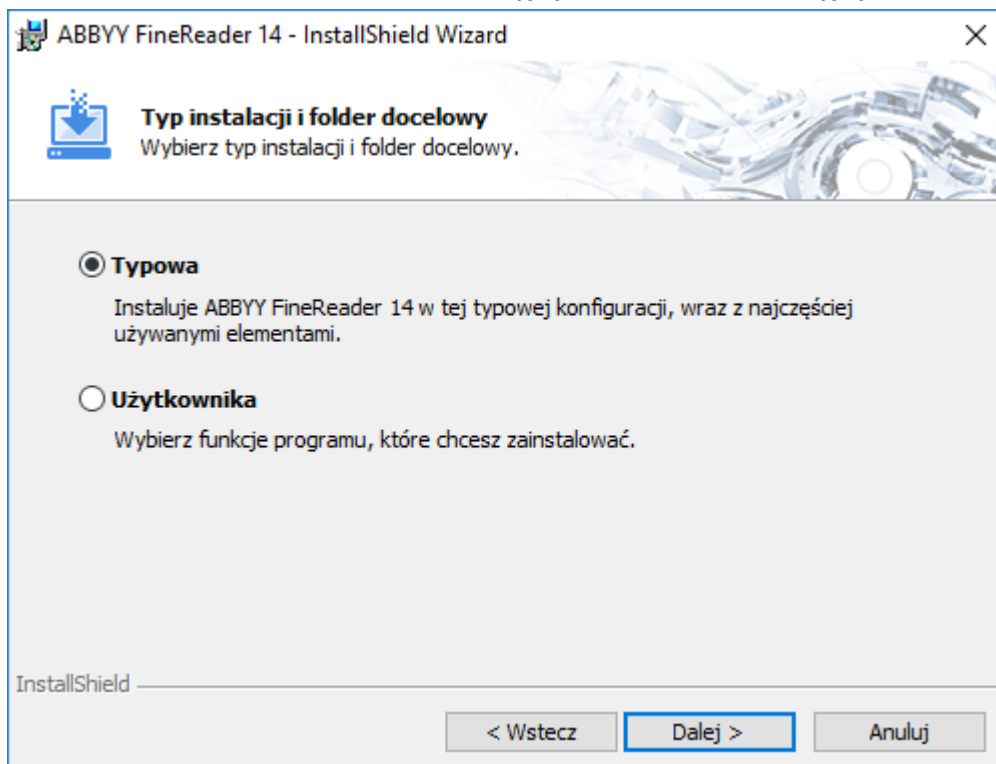
Stacja robocza uzyska pojedynczą licencję i zostanie związana z serwerem tylko wówczas, gdy program ABBYY FineReader 14 zostanie na niej zainstalowany zgodnie z konfiguracją licencji w momencie instalacji.

Uwaga:

1. Jeśli stacja robocza została sklonowana z innego komputera, należy zmienić wartość Identyfikatora bezpieczeństwa (SID) przed zainstalowaniem programu ABBYY FineReader, aby uniknąć błędów mechanizmu zarządzania licencjami.
2. Program ABBYY FineReader wymaga zainstalowania aplikacji Microsoft Core XML Services (MSXML) 6.0 na stacji roboczej.

Instalacja interaktywna

1. Utwórz punkt instalacji administracyjnej (zob. [Instalacja administracyjna z serwera licencji i menedżera licencji](#)^[10]) lub punkt instalacji administracyjnej dla wielu użytkowników (zob. [Instalowanie pakietu dystrybucyjnego dla wielu użytkowników z licencjami jednostanowiskowymi](#)^[15]).
2. Uruchom plik **setup.exe** w administracyjnym folderze instalacyjnym.



3. Postępuj zgodnie ze wskazówkami kreatora instalacji.

Instalacja za pomocą wiersza poleceń

1. Utwórz punkt instalacji administracyjnej (zob. [Instalacja administracyjna z serwera licencji i menedżera licencji](#)^[10]) lub punkt instalacji administracyjnej dla wielu użytkowników (zob. [Instalowanie pakietu dystrybucyjnego dla wielu użytkowników z licencjami jednostanowiskowymi](#)^[15]).
2. Uruchom plik **setup.exe** w administracyjnym folderze instalacyjnym, używając niżej podanych parametrów wiersza poleceń.

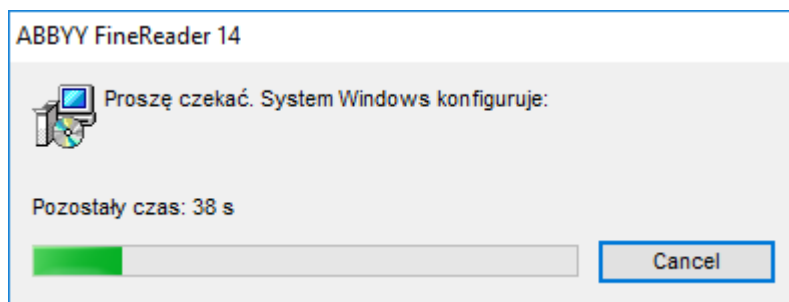
Instalacja cicha

Aby wykonać instalację cichą, wpisz

Setup.exe /qn

Podczas instalacji cichej nie są wyświetlane żadne konfiguracyjne okna dialogowe, a program zostaje zainstalowany z ustawieniami domyślnymi (język interfejsu zostanie wybrany automatycznie zgodnie z ustawieniami regionalnymi komputera).

Uwaga: Aby podczas instalacji wyświetlany był pasek postępu, zastąp opcję „/qn” opcją „/qb”. Inne okna dialogowe nie będą wyświetlane.



Dodatkowe opcje wiersza poleceń dla instalacji cichej

Opcja /L<language code> wyłącza automatyczny wybór języka interfejsu i instaluje program ABBYY FineReader z językiem interfejsu podanym w wierszu poleceń.

Możliwe **kody języka***:

- 1026 Bułgarski
- 1028 Chiński (tradycyjny)
- 1029 Czeski
- 1030 Duński
- 1031 Niemiecki
- 1032 Grecki
- 1033 Angielski
- 1034 Hiszpański
- 1036 Francuski
- 1038 Węgierski
- 1040 Włoski
- 1041 Japoński
- 1042 Koreański
- 1043 Holenderski
- 1045 Polski
- 1046 Portugalski (Brazylia)
- 1049 Rosyjski
- 1051 Słowacki
- 1053 Szwedzki
- 1055 Turecki
- 1058 Ukraiński
- 1061 Estoński
- 1066 Wietnamski

2052 Chiński (uproszczony)

*Liczba dostępnych języków interfejsu zależy od rodzaju posiadanego pakietu dystrybucyjnego.

Opcja /V" <command line>" przekazuje dany wiersz polecenia bezpośrednio do programu **msiexec.exe**.

/a – powoduje utworzenie administracyjnego punktu instalacyjnego

Zamiast wyrażenia „wiersz polecenia” można podać następujące parametry:

INSTALLDIR=" <ścieżka>"	Określa ścieżkę dostępu do folderu, w którym zostanie zainstalowany program ABBYY FineReader 14.
EXPLORER_INTEGRATION=0	Nie zezwala na integrację programu ABBYY FineReader 14 z Eksploratorem Windows.
SHCTDESKTOP=0	Wyłącza tworzenie na pulpicie ikony programu ABBYY FineReader 14.
SSR_AUTORUN=0	Wyłącza opcję uruchamiania programu ABBYY Screenshot Reader razem z systemem.
DEFAULT_PDF=1	Ustawia program ABBYY FineReader 14 jako domyślną aplikację do otwierania plików *.PDF.
DONT_ASK_ABOUT_DEFAULT=1	Wyłącza funkcję wyświetlania przez program ABBYY FineReader 14 w oknie dialogowym pytania, czy ustawić ten program jako domyślną aplikację do otwierania plików *.PDF.
STATISTICS_ALLOWED=0	Uniemożliwia wysyłanie informacji o bieżących parametrach konfiguracyjnych programu ABBYY FineReader 14 do firmy ABBYY przez internet.
CHECK_UPDATES=0	Wyłącza funkcję sprawdzania dostępności aktualizacji.

INSTALL_UPDATES=0	Wyłącza funkcję pobierania i instalowania aktualizacji.
MARKETING_TIPS_ALLOWED=0	Uniemożliwia wyświetlanie reklam.
SSR=0	Wyłącza instalację programu ABBYY Screenshot Reader.
HF=0	Wyłącza instalację programu ABBYY Hot Folder.
COMPARATOR=0	Wyłącza instalację funkcji ABBYY Compare Documents.
SN= <numer seryjny>	Określa numer seryjny dla automatycznej aktywacji licencji stanowiskowej.
LIC_SERVER_NAME= <ścieżka>	Określa ścieżkę dostępu do serwera licencji.
ADMIN_SETUP=Nr seryjny/Serwer	<p>Tworzy administracyjny punkt instalacyjny wybranego typu: ADMIN_SETUP=Nr seryjny</p> <p>Wyświetla okno dialogowe, w którym można wprowadzić numer seryjny dla automatycznej aktywacji.</p> <p>ADMIN_SETUP=Serwer</p> <p>Wyświetla okno dialogowe, w którym można wprowadzić adres Serwera Licencji.</p>
EULA_ACCEPTED=1	Wyłącz wyświetlanie Umowy Licencyjnej (EULA) programu ABBYY FineReader 14. Zostanie uznane, że zaakceptowano Umowę licencyjną (EULA) i Politykę prywatności.

Np.:

Setup.exe /qn /L1049 /v INSTALLDIR="C:\ABBYY FineReader 14" STATISTICS_ALLOWED=0

To polecenie spowoduje zainstalowanie programu ABBYY FineReader 14 w folderze C:\ABBYY FineReader 14. Menu, okna dialogowe i inne elementy interfejsu użytkownika będą w języku rosyjskim. Informacje o wybranych ustawieniach programu ABBYY FineReader nie będą wysłane przez Internet do firmy ABBYY. Liczba dostępnych języków rozpoznawania zależy od rodzaju posiadanego pakietu dystrybucyjnego.

Odinstalowanie programu ABBYY FineReader 14 w trybie cichym

```
msiexec /f {F14000CE-0001-0000-0000-074957833700}
```

lub

```
msiexec /x {F14000FE-0001-6400-0000-074957833700} (dla x64)
```

Korzystanie z usługi Active Directory

Rodzina systemów operacyjnych Microsoft Windows Server obejmuje usługę **Active Directory** (AD). Funkcja **Polityka grupy** przy **Instalacji oprogramowania** będąca składnikiem AD może być wykorzystana do zdalnej i jednoczesnej instalacji oprogramowania na wielu stacjach roboczych.

W Active Directory dostępne są trzy metody instalacji:

1. **Publikacja do użytkownika (nie obsługiwana)**
2. **Przypisz do użytkownika (nie obsługiwana)**
3. **Przypisz do komputera**

Program ABBYY FineReader można zainstalować wyłącznie przy użyciu metody **Przypisz do komputera**.

Ważne!

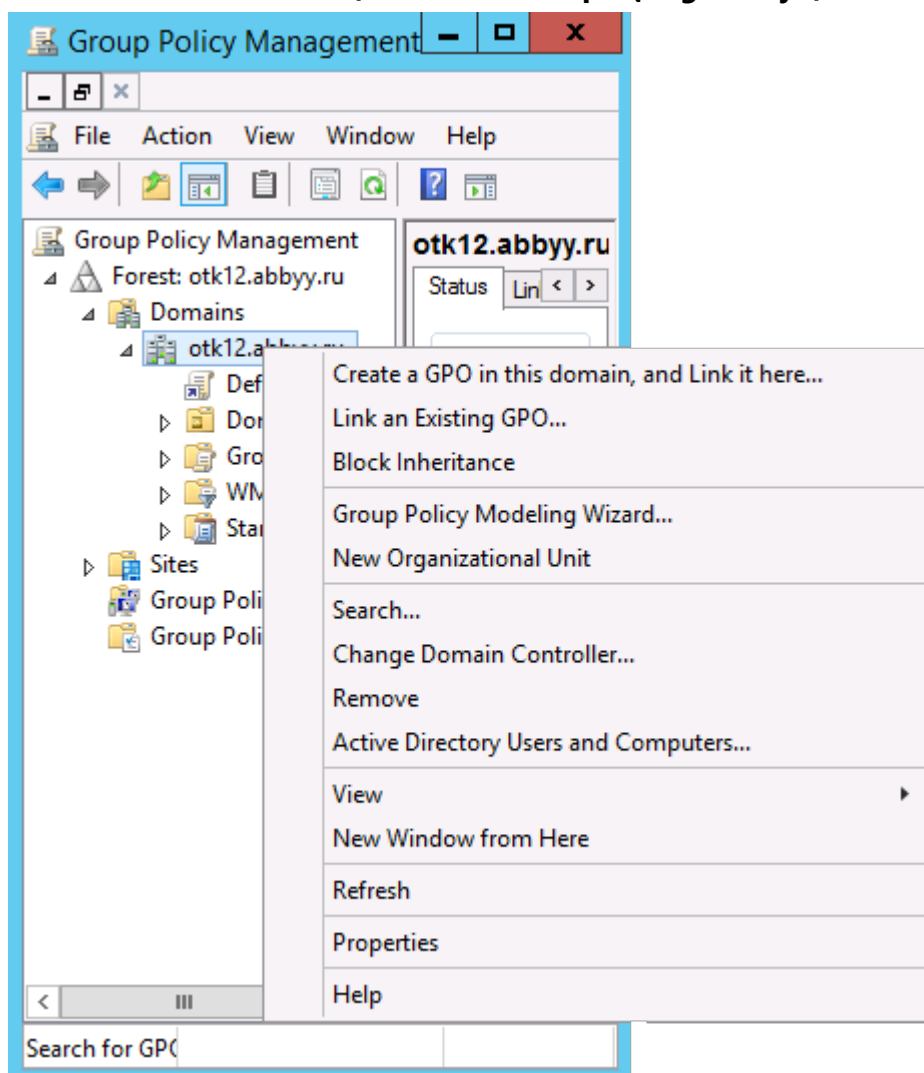
1. Instalacja programu FineReader na stacji roboczej zostanie zakończona dopiero po restarcie stacji roboczej.
2. Poniższy przykład ilustruje instalację w systemie Microsoft Windows Server 2012.

Przykład: instalacja programu ABBYY FineReader 14 (64-bit lub 32-bit) przy użyciu Active Directory

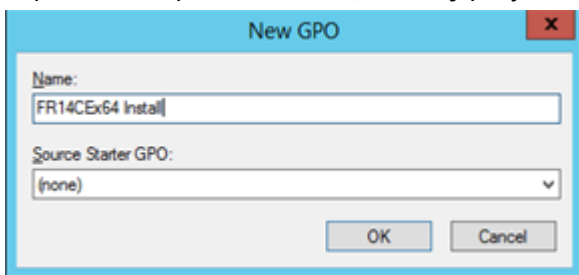
1. Utwórz administracyjny punkt instalacyjny (patrz [Instalacja administracyjna z serwera licencji i menedżera licencji](#)^[10]) lub punkt instalacyjny dla wielu użytkowników (patrz [Instalowanie pakietu dystrybucyjnego dla wielu użytkowników z licencjami jednostanowiskowymi](#)^[15]).

Uwaga: W przypadku instalowania programu ABBYY FineReader 14 za pomocą usługi Active Directory®, konta komputerów należących do domeny muszą mieć prawa do odczytu administracyjnego folderu instalacyjnego.

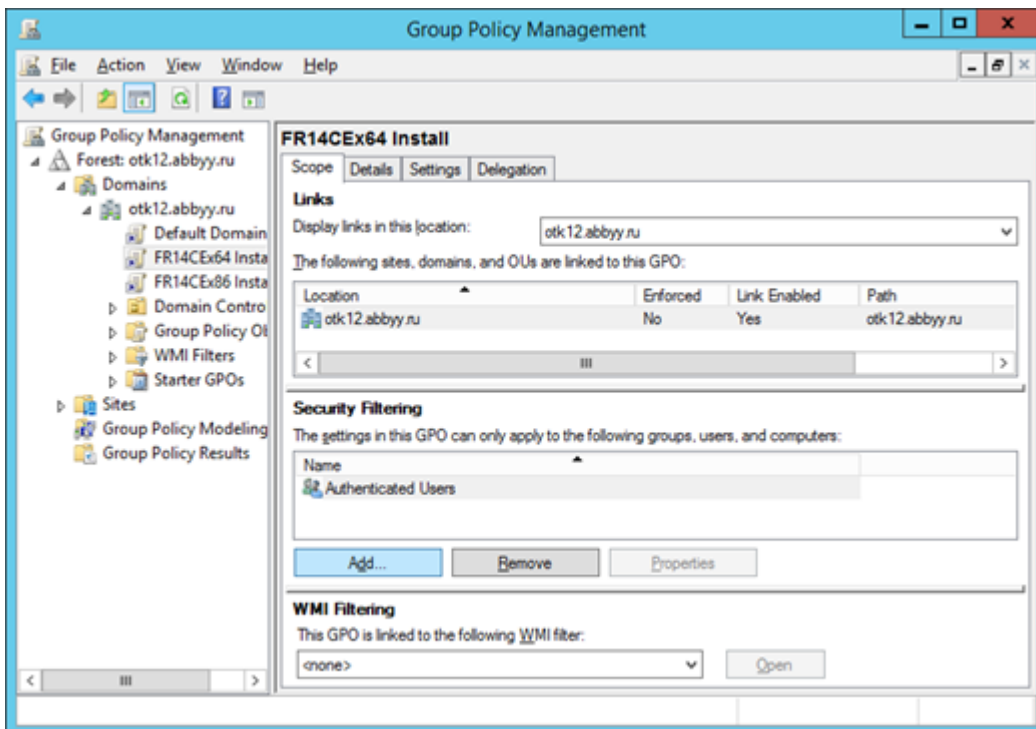
2. Uruchom **Group Policy Management Console (Konsolę zarządzania polityką grupy) (gpmc.msc)**.
3. W drzewie po lewej stronie wybierz miejsce, domenę lub inną jednostkę organizacyjną, która jest właścicielem komputera lub grupy komputerów. FineReader zostanie zainstalowany na tych komputerach.
4. Kliknij prawym przyciskiem wybrany węzeł drzewa i w menu skrótów kliknij pozycję **Create a GPO... and Link it here... (Utwórz GPO... i połącz go tutaj...)**



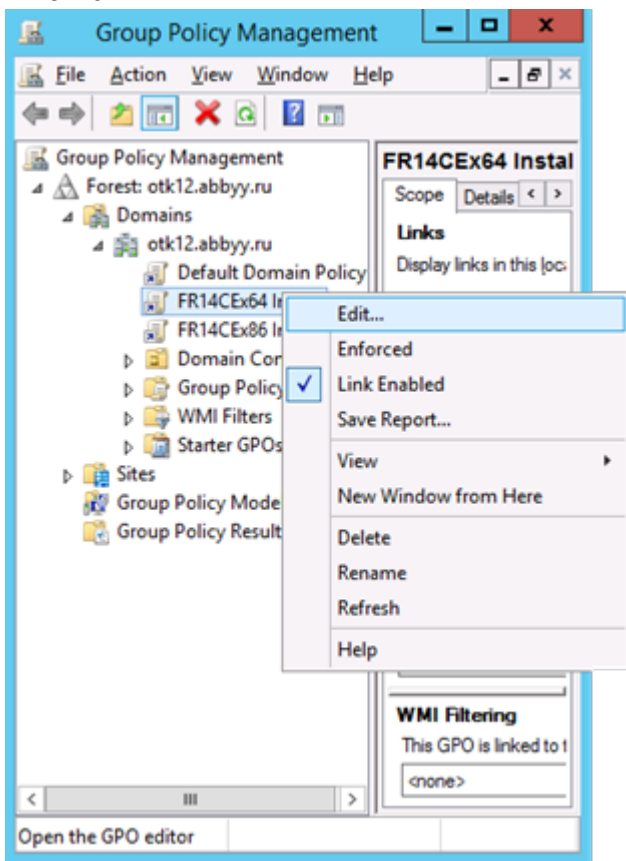
5. Wprowadź opisową nazwę i kliknij przycisk **OK**.



6. Kliknij przycisk **Add...(Dodaj...)** w grupie **Security Filtering (Filtrowanie bezpieczeństwa)** i wybierz grupy, które zawierają te komputery, na których ma być zainstalowany program ABBYY FineReader 14.

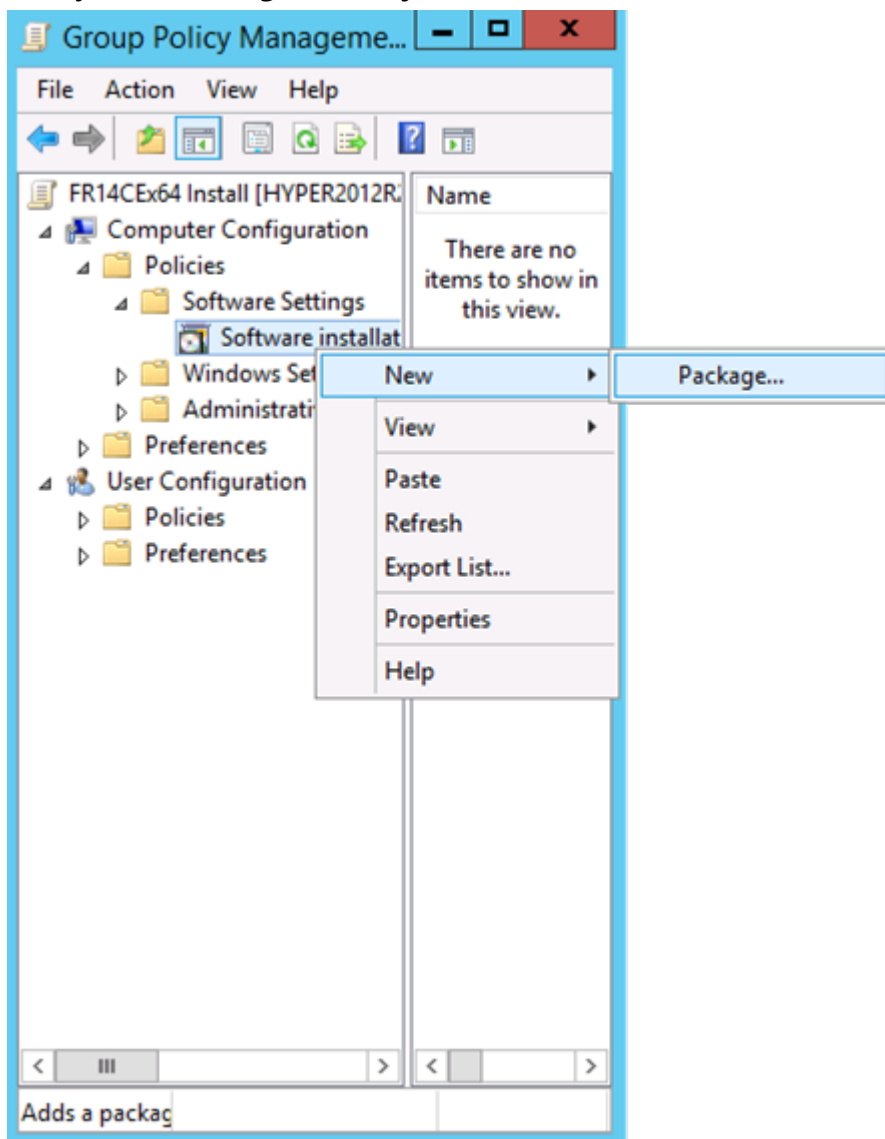


7. Kliknij prawym przyciskiem myszy utworzony obiekt polityki grupy (GPO) i kliknij pozycję **Edit... (Edytuj...)** w menu skrótów



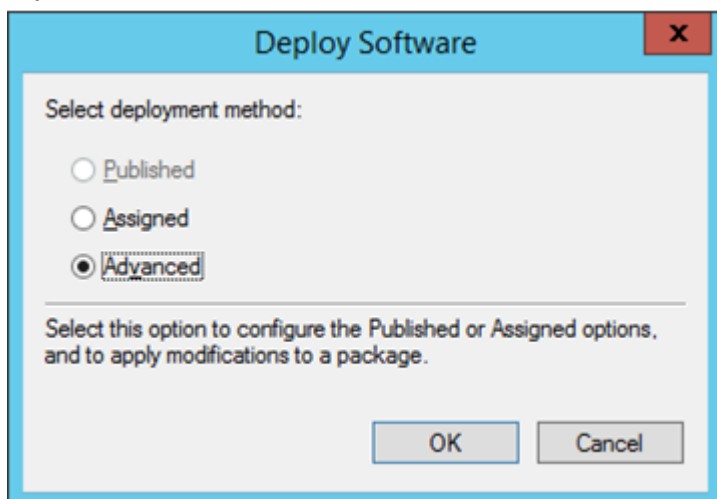
8. W oknie dialogowym **Group Policy Management Editor (Edytor zarządzania polityką grupy)**, kliknij pozycję **Computer Configuration>Policies>Software Settings>Software installation (Konfiguracja komputera>Polityka>Parametry oprogramowania>Instalacja oprogramowania)**.

9. Kliknij **New>Package...** (**Nowy>Pakiet...**) w menu skrótów.

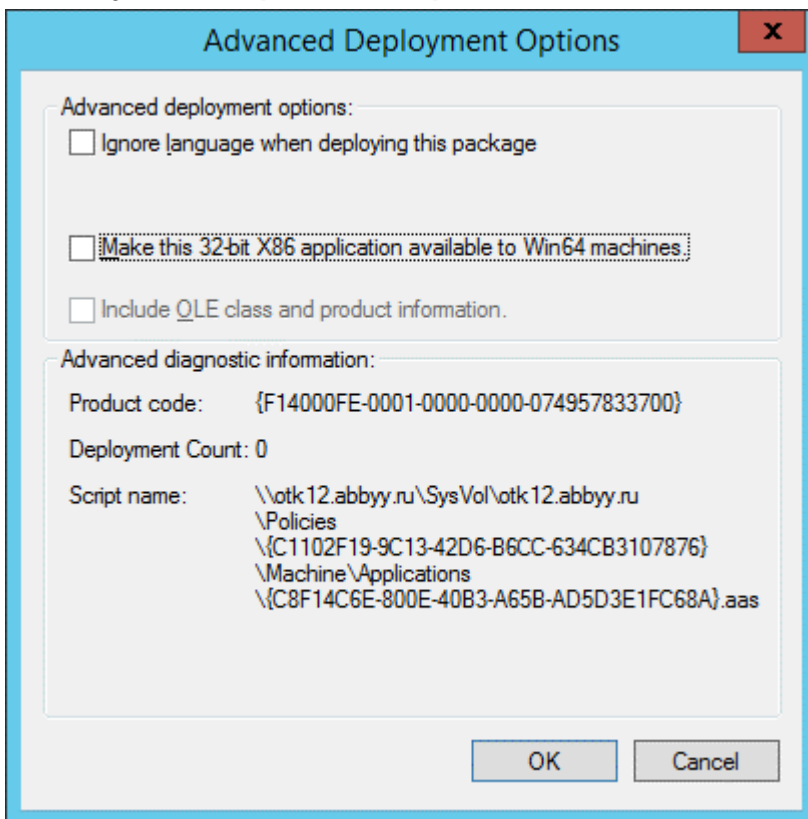


10. Wprowadź ścieżkę sieciową do pliku **ABBYY FineReader 14.msi** (przy instalacji w systemie 32-bitowym) lub do pliku **ABBYY FineReader 14 x64.msi** (w przypadku instalacji w systemach 64-bitowych). Powyższe pliki znajdują się w folderze instalacyjnym programu ABBYY FineReader 14 na serwerze.

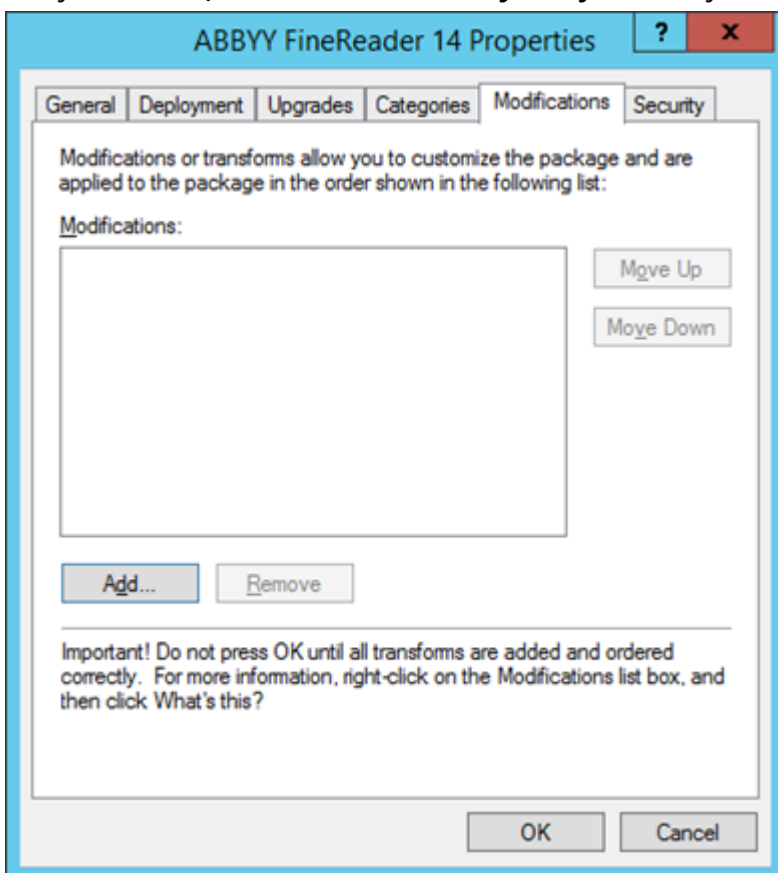
11. Wybierz **Advanced (Zaawansowaną)** metodę instalacji.



12. Zostanie otwarte okno dialogowe. Jeżeli instalowana jest wersja 32-bitowa, kliknij przycisk **Advanced (Zaawansowana)** na karcie **Deployment (Instalacja)** i sprawdź, czy wyłączona jest opcja **Make this 32-bit X86 application available to Win64 machines (Utwórz tę aplikację 32-bit X86 jako dostępną dla komputerów Win64)**.



13. Przejdź na kartę **Modifications (Modyfikacje)** i kliknij **Add... (Dodaj...)**



14. Wybierz plik języka interfejsu dla wybranego języka interfejsu programu ABBYY FineReader 14.
Pliki języków znajdują się na serwerze w administracyjnym folderze instalacyjnym.

Nazwy plików i odpowiadające im języki:

- 1026.mst Bułgarski
- 1028.mst Chiński (tradycyjny)
- 1029.mst Czeski
- 1030.mst Duński
- 1031.mst Niemiecki
- 1032.mst Grecki
- 1033.mst Angielski
- 1034.mst Hiszpański
- 1036.mst Francuski
- 1038.mst Węgierski
- 1040.mst Włoski
- 1041.mst Japoński
- 1042.mst Koreański
- 1043.mst Holenderski
- 1045.mst Polski
- 1046.mst Portugalski (Brazylia)
- 1049.mst Rosyjski
- 1051.mst Słowacki
- 1053.mst Szwedzki
- 1055.mst Turecki
- 1058.mst Ukraiński
- 1061.mst Estoński
- 1066.mst Wietnamski

2052.mst Chiński (uproszczony)

Np.: aby zainstalować program ABBYY FineReader z rosyjskim interfejsem, należy wybrać plik **1049.mst**.

Używanie zasad grupy do zmieniania interfejsu programu ABBYY FineReader 14

Program ABBYY FineReader 14 pozwala wyłączyć elementy menu wymagające dostępu do Internetu. Ich listę przedstawiono poniżej:

Enable 'ABBYY Website' menu item: otwiera witrynę internetową ABBYY w oknie przeglądarki

Enable 'Check for Updates' menu item: sprawdza przez Internet dostępność aktualizacji dla programu ABBYY FineReader 14

Enable 'Send Feedback' menu item: otwiera okno przeglądarki z formularzem umożliwiającym przesłanie opinii firmie ABBYY

Enable Usage Statistics: wysyła anonimowe dane dotyczące konfiguracji programu ABBYY FineReader 14 do firmy ABBYY, aby pomóc w jego ulepszaniu

Enable 'Activate...' menu item: rozpoczyna proces aktywacji programu ABBYY FineReader 14

Enable 'Register...' menu item: rozpoczyna proces rejestracji programu ABBYY FineReader 14

Enable 'Buy...' menu item: otwiera w oknie przeglądarki sklep internetowy firmy ABBYY

Enable loading marketing tips from the ABBYY servers: umożliwia ładowanie porad i komunikatów marketingowych dotyczących programu ABBYY FineReader 14 z serwerów firmy ABBYY

Enable loading updates from the Web: włącza pobieranie aktualizacji

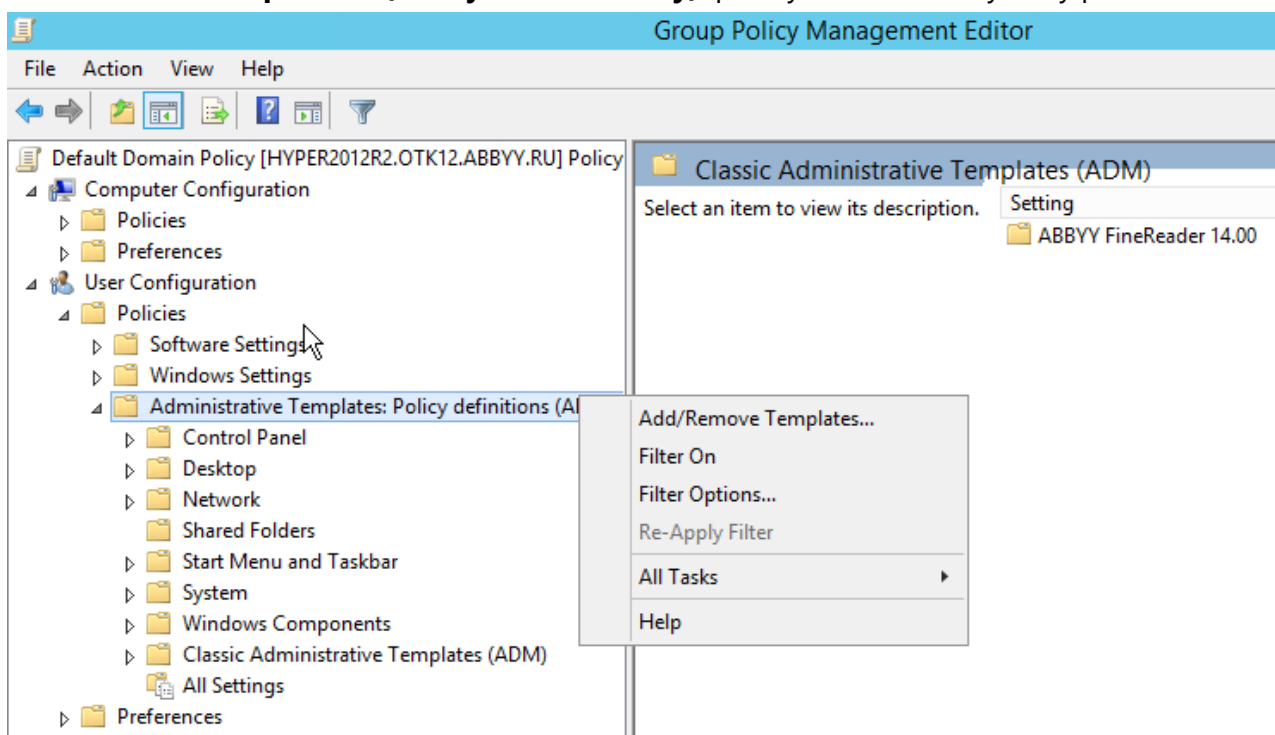
Enable online help: włącza wyświetlanie pomocy internetowej

Ważne! W celu otrzymania pliku z tymi ustawieniami należy skontaktować się pomocą techniczną. Jest to plik o rozszerzeniu *.adm.

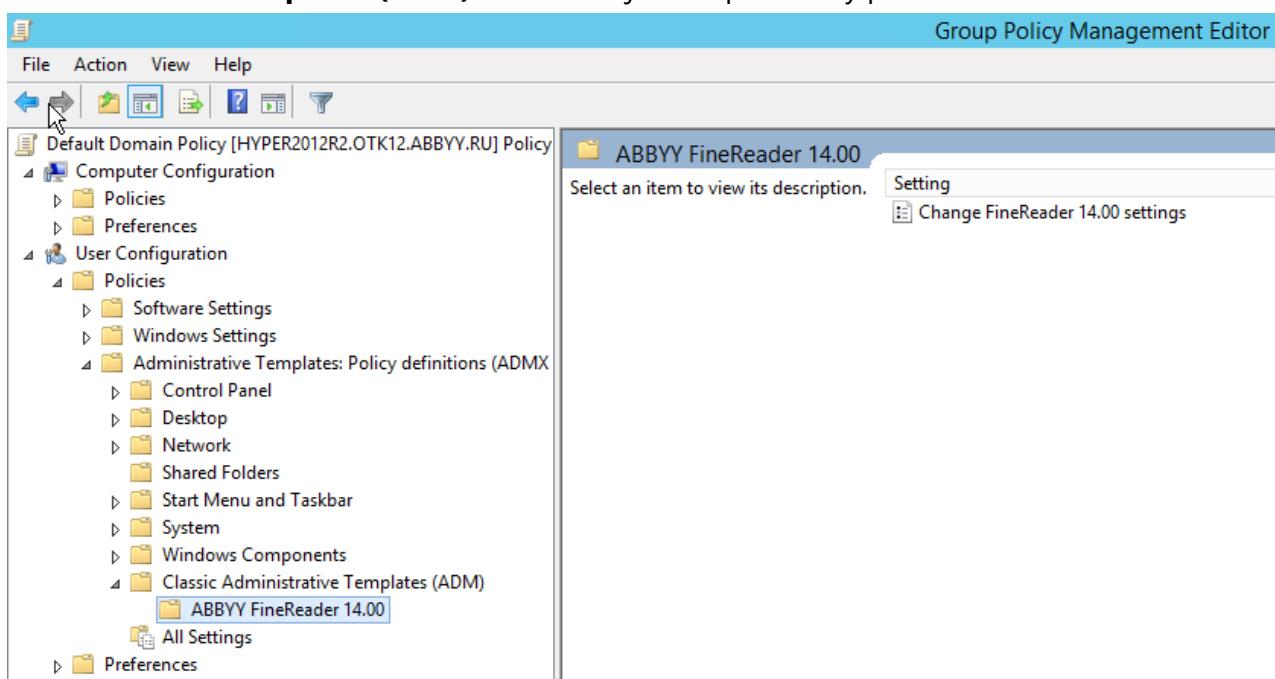
Aby wprowadzić zmiany w interfejsie programu ABBYY FineReader 14, należy wykonać następujące czynności:

1. Otwórz konsolę **Group Policy Management (Zarządzanie zasadami grupyb)** (więcej informacji na ten temat zawarto w pkt. 4–6 w artykule [Przykład: instalacja programu ABBYY FineReader 14 \(64-bit lub 32-bit\) przy użyciu Active Directory](#)³²).

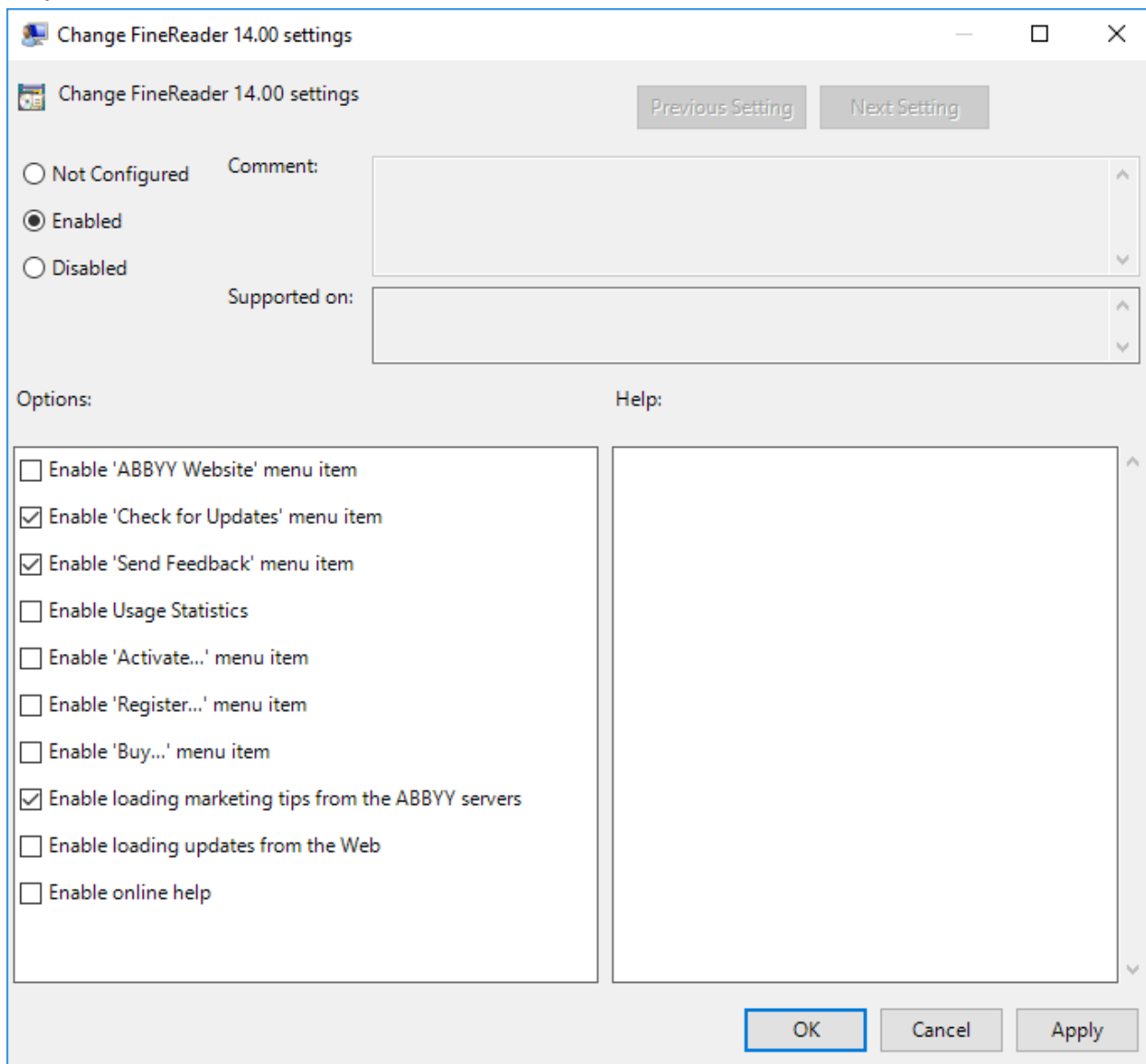
2. W oknie **Group Policy Management Editor** kliknij kolejno: **User Configuration (Konfiguracja użytkownika)** > **Policies (Zasady)** > **Administrative Templates (Szablony administracyjne)** > **Add/Remove Templates... (Dodaj/usuń szablony)**, po czym otwórz otrzymany plik *.adm.



3. Po jego otwarciu w oknie **Group Policy Management Editor** pojawi się folder o nazwie **Classic Administrative Templates (ADM)**. W nim znajdziesz potrzebny plik *.adm.



4. Wybierz polecenie, które chcesz usunąć z interfejsu programu ABBYY FineReader 14, i kliknij przycisk **OK**.



5. Aby zapisać wprowadzone zmiany, zaktualizuj zasady grup na serwerze i ponownie uruchom na stacji roboczej program ABBYY FineReader 14.

Korzystanie z programu Microsoft System Center Configuration Manager (SCCM)

Program Microsoft System Center Configuration Manager automatyzuje instalację oprogramowania w sieci lokalnej i eliminuje konieczność instalacji bezpośredniej (na komputerach, grupach lub serwerach).

Instalacja oprogramowania przy użyciu oprogramowania SCCM składa się z trzech etapów:

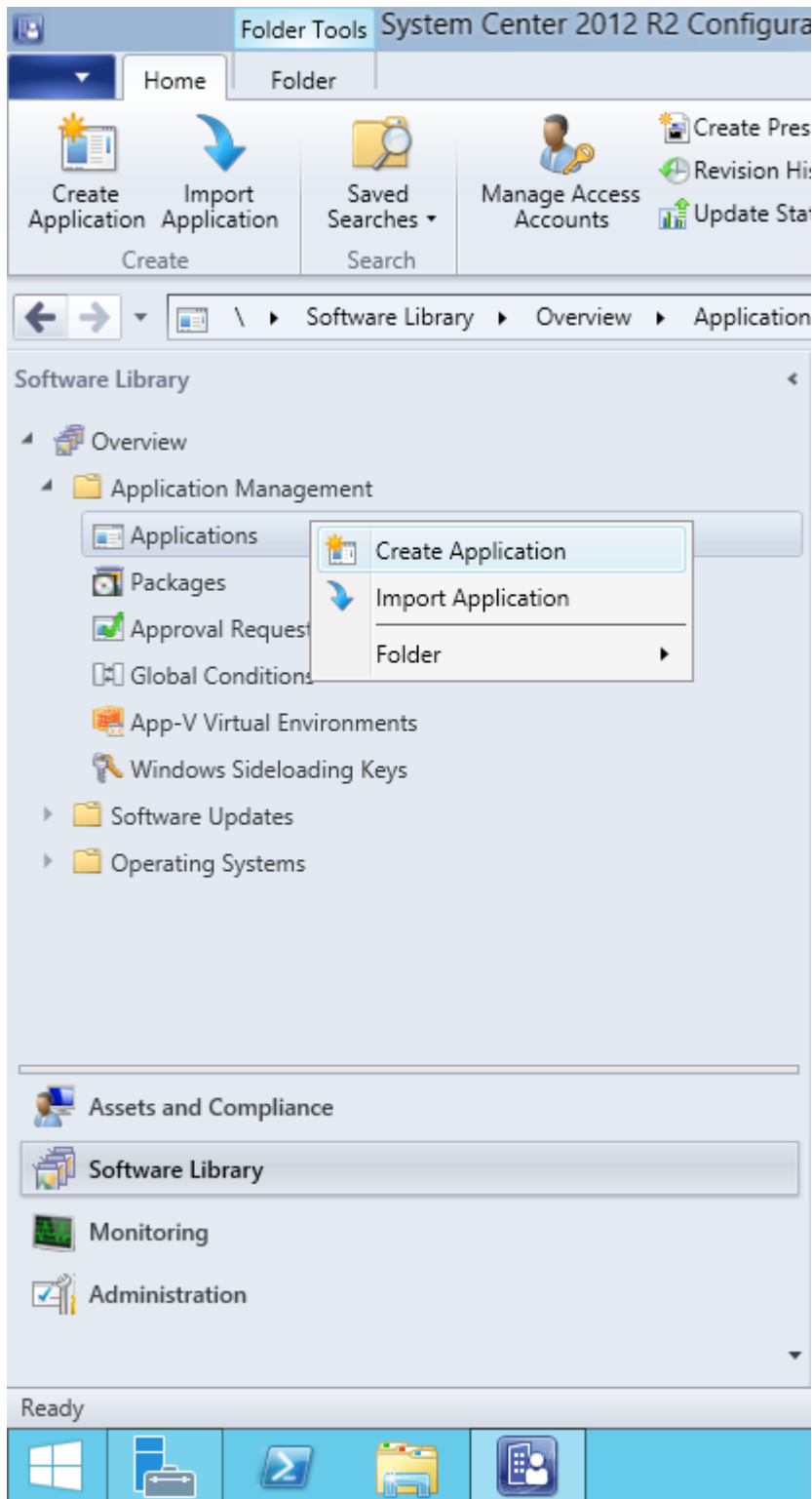
1. Przygotowanie programu ABBYY FineReader 14 do automatycznej instalacji (tzw. instalacja nienadzorowana).
2. Utworzenie harmonogramu instalacji, np. poprzez wybranie parametrów instalacji:
 - nazw komputerów
 - czasu instalacji
 - warunków instalacji
3. Instalacja oprogramowania na określonych komputerach przy pomocy programu SCCM zgodnie z parametrami instalacyjnymi podanymi w skrypcie.

Przykład: Instalacja programu ABBYY FineReader 14 przy użyciu programu SCCM

Przykład ten ilustruje proces instalacji w systemie Microsoft Windows Server 2012.

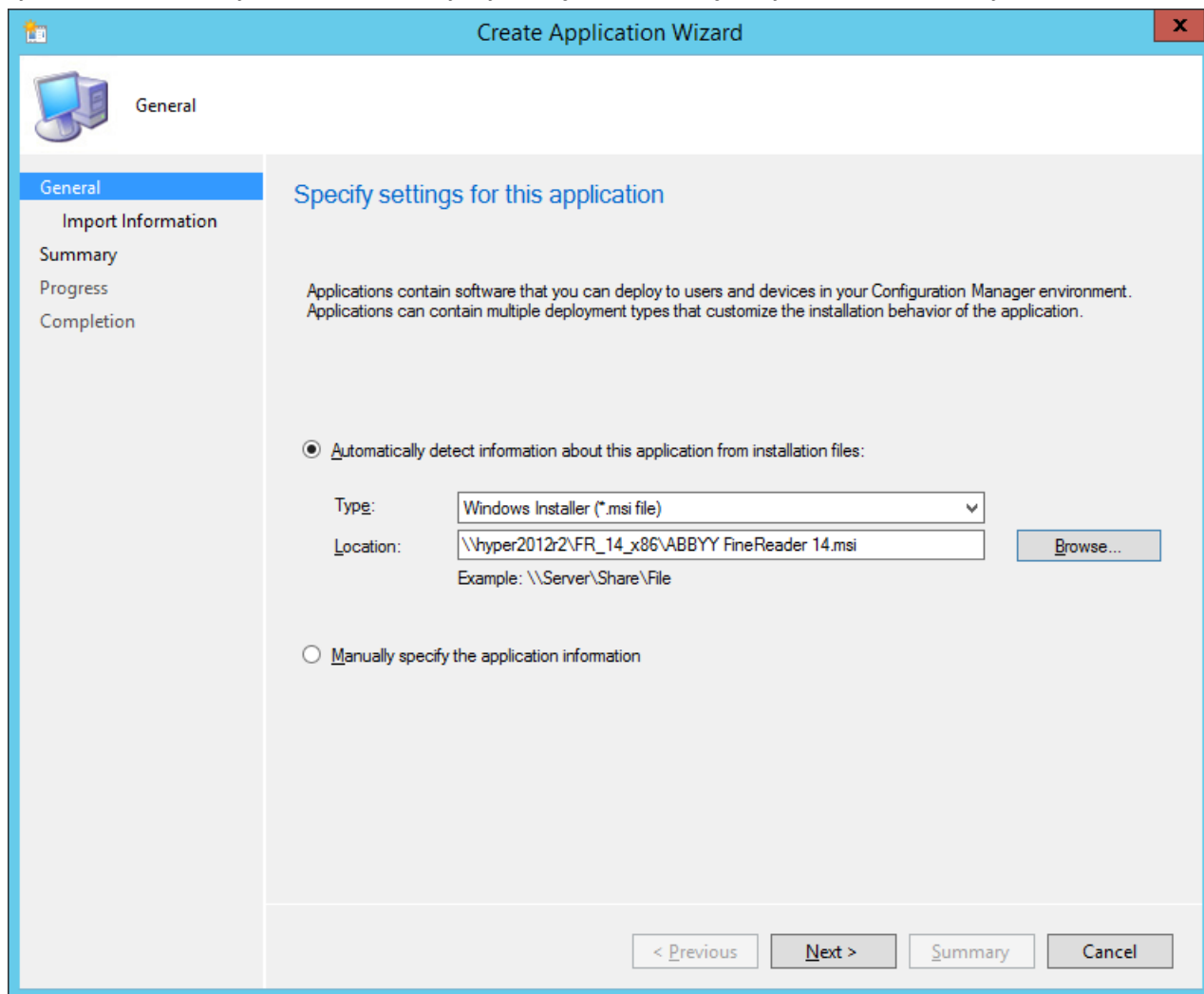
1. Utwórz administracyjny punkt instalacyjny (patrz [Instalacja administracyjna z serwera licencji i menedżera licencji](#)^[10]) lub administracyjny punkt instalacyjny dla wielu użytkowników (patrz [Instalowanie pakietu dystrybucyjnego dla wielu użytkowników z licencjami jednostanowiskowymi](#)^[15]).
2. Uruchom **SCCM Administrator Console (konsolę administratora SCCM)** i wybierz sekcję **Software Library (Biblioteka oprogramowania)**.
3. Wybierz pozycję **Applications (Aplikacje)** w grupie **Application Management (zarządzanie aplikacją)**.

4. Kliknij prawym przyciskiem myszy element **Applications (Aplikacje)** i w menu skrótów kliknij pozycję **Create Application (Utwórz aplikację)**.

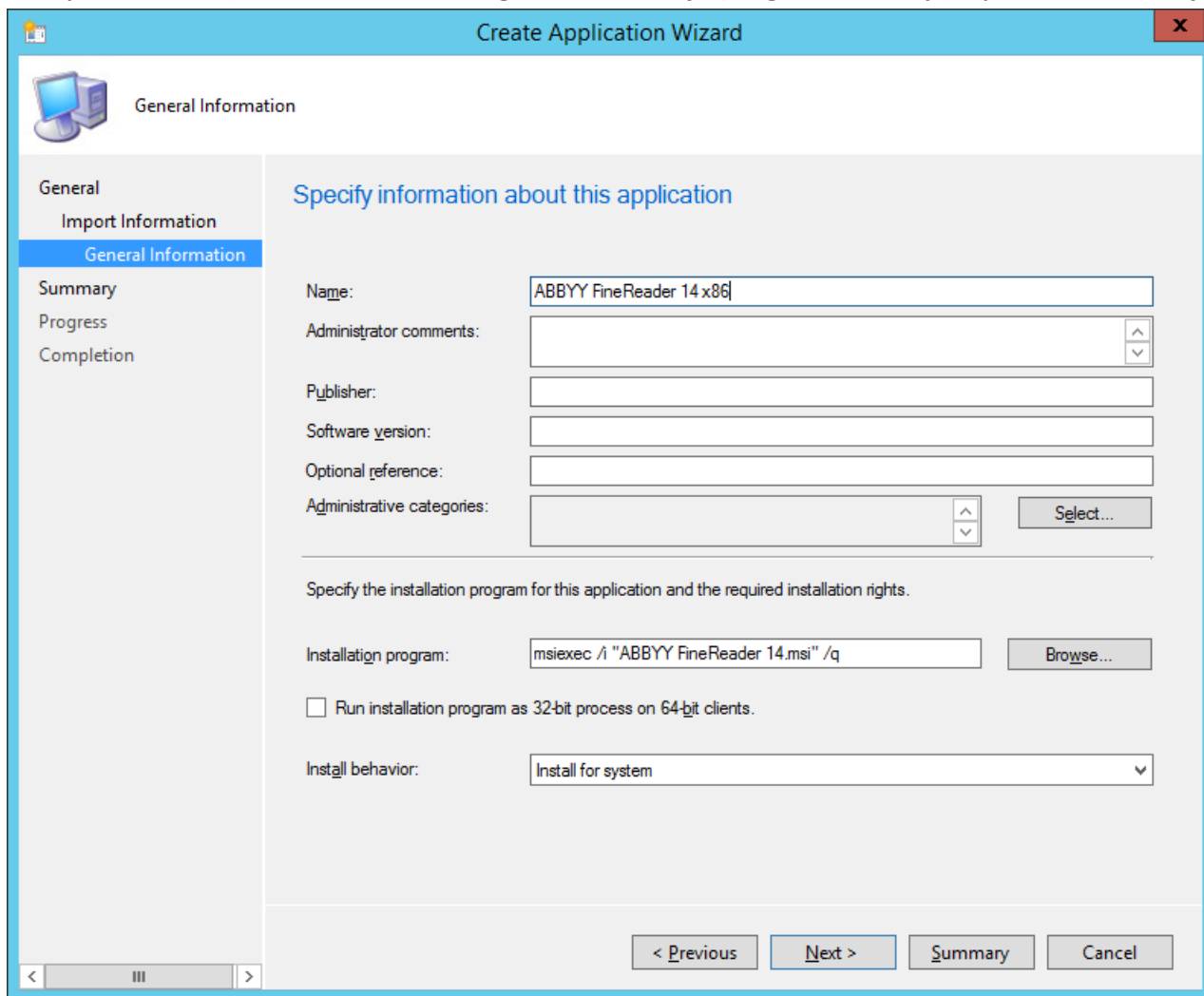


5. W oknie dialogowym **Create Application Wizard (Kreator tworzenia aplikacji)** wybierz **Automatically Detect information about this application from installation files (Automatycznie wykryj informacje o tej aplikacji z plików instalacyjnych)**. Wybierz **Windows Installer (plik instalatora Windows) (*.msi)** z **Type** rozwijanej listy typów. Wprowadź ścieżkę dostępu do administracyjnego punktu instalacyjnego w oknie **Location (Lokalizacja)** i kliknij **Next (Dalej)**.

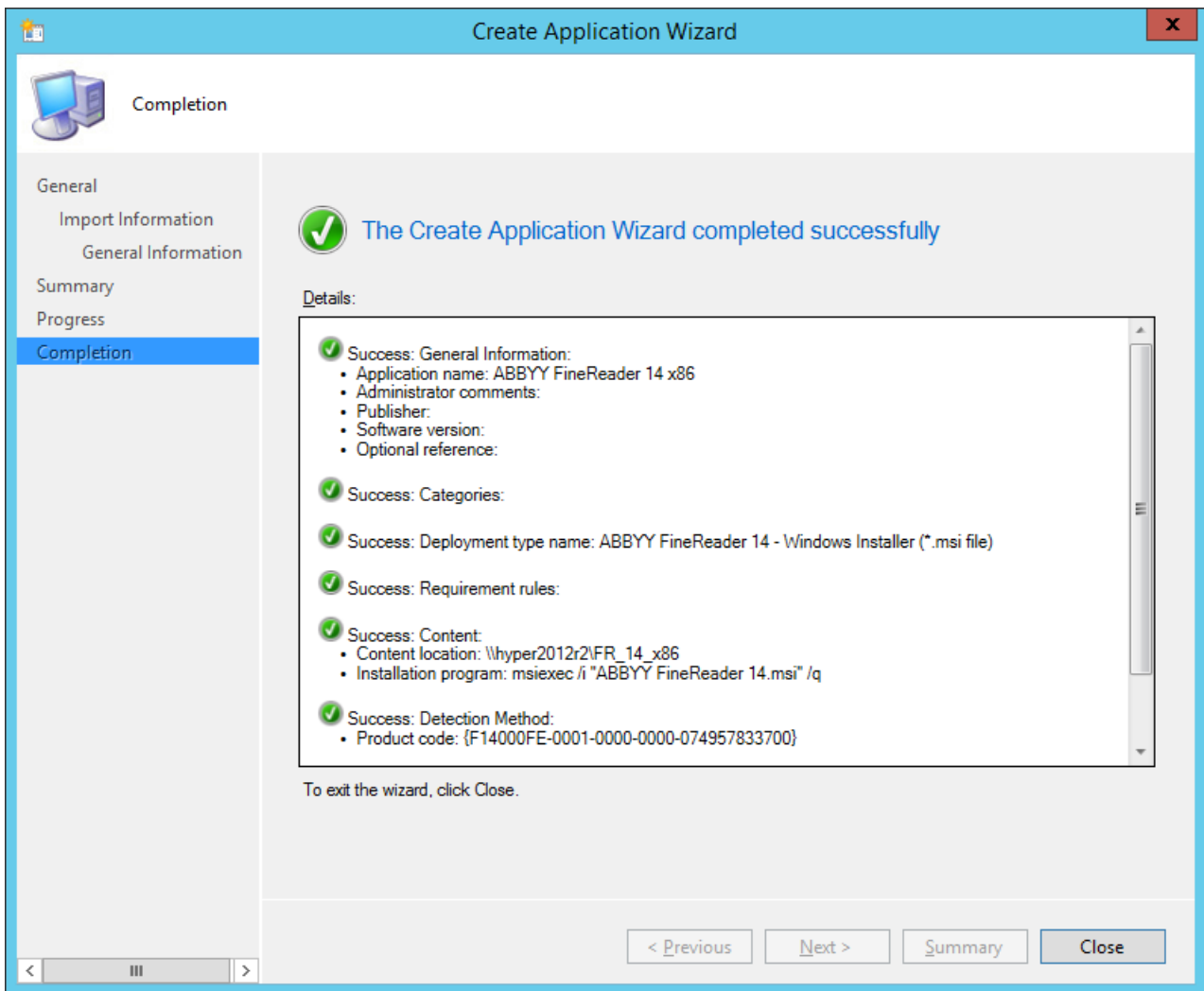
Uwaga. 32-bitowa wersja programu ABBYY FineReader 14 nie może być zainstalowana na systemie 64-bitowym. To samo dotyczy wersji 64-bitowej w systemie 32-bitowym.

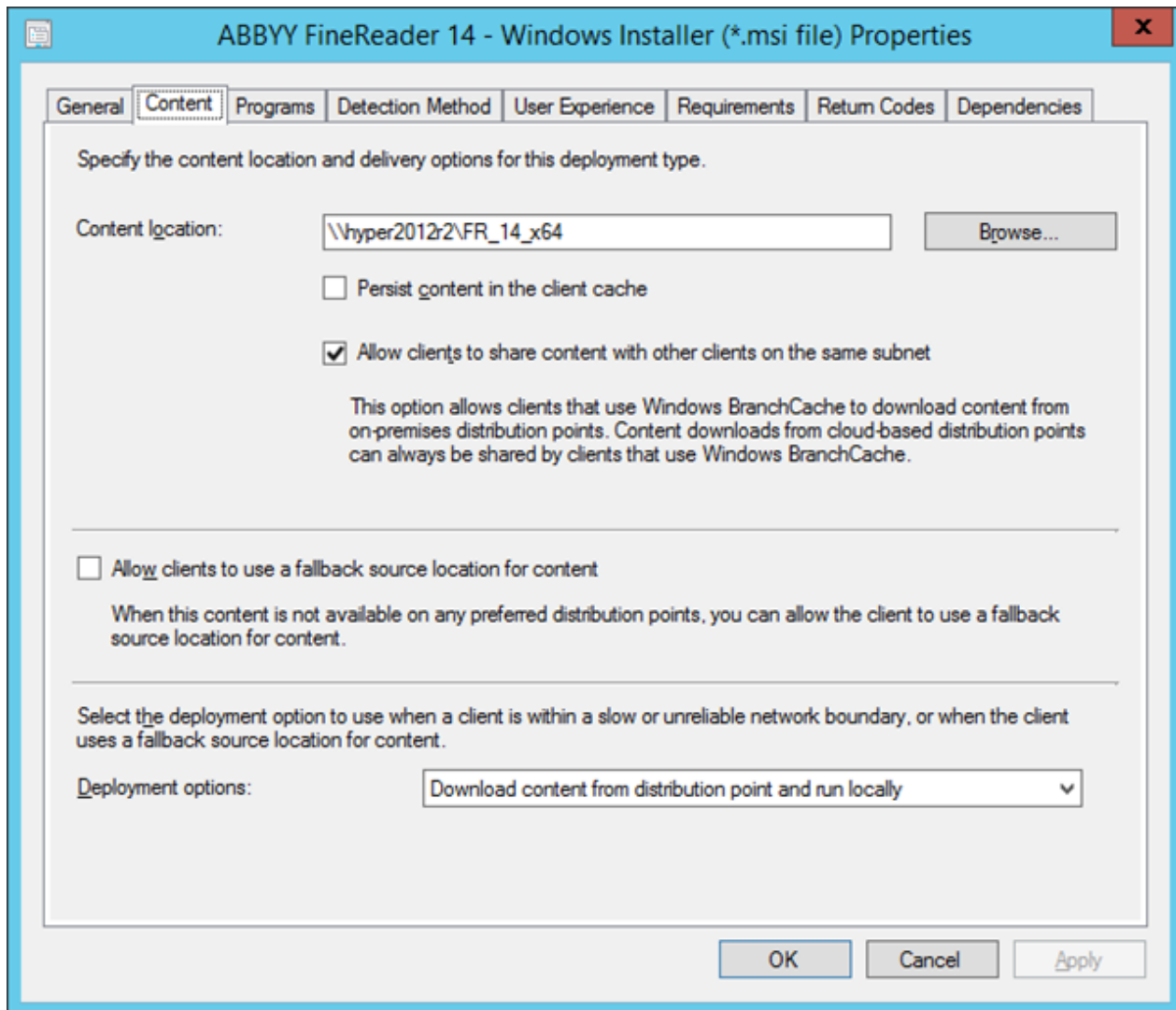


- Wprowadź wszystkie wymagane informacje o programie ABBYY FineReader. Nie wprowadzaj żadnych zmian w polu **Installation Program (Instalacja program)**. Kliknij przycisk **Next (Dalej)**.



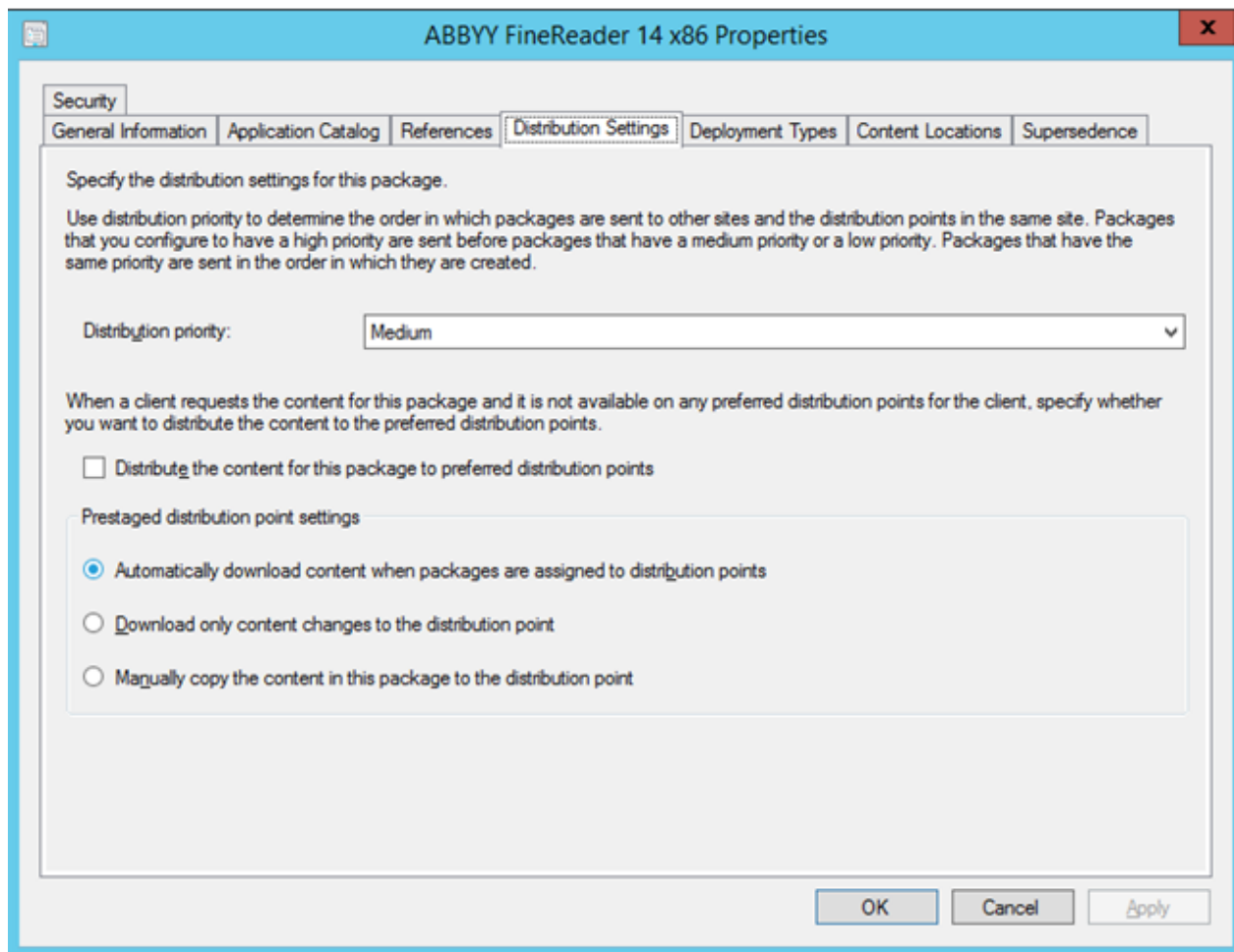
7. Sprawdź, czy aplikacja została utworzona prawidłowo i zamknij kreatora tworzenia aplikacji.





8. Aby automatycznie załadować pliki instalacyjne na stacjach roboczych:
 - a. Kliknij prawym przyciskiem myszy na utworzonej aplikacji i kliknij pozycję **Properties (Właściwości)** w menu skrótów.

- b. W otwartym oknie dialogowym przejdź na kartę **Distribution Settings (Parametry dystrybucyjne)** i włącz opcję **Automatically download content when packages are assigned to distribution points (Automatycznie pobieraj zawartość, jeżeli pakiety są przypisane do punktów dystrybucyjnych)**.



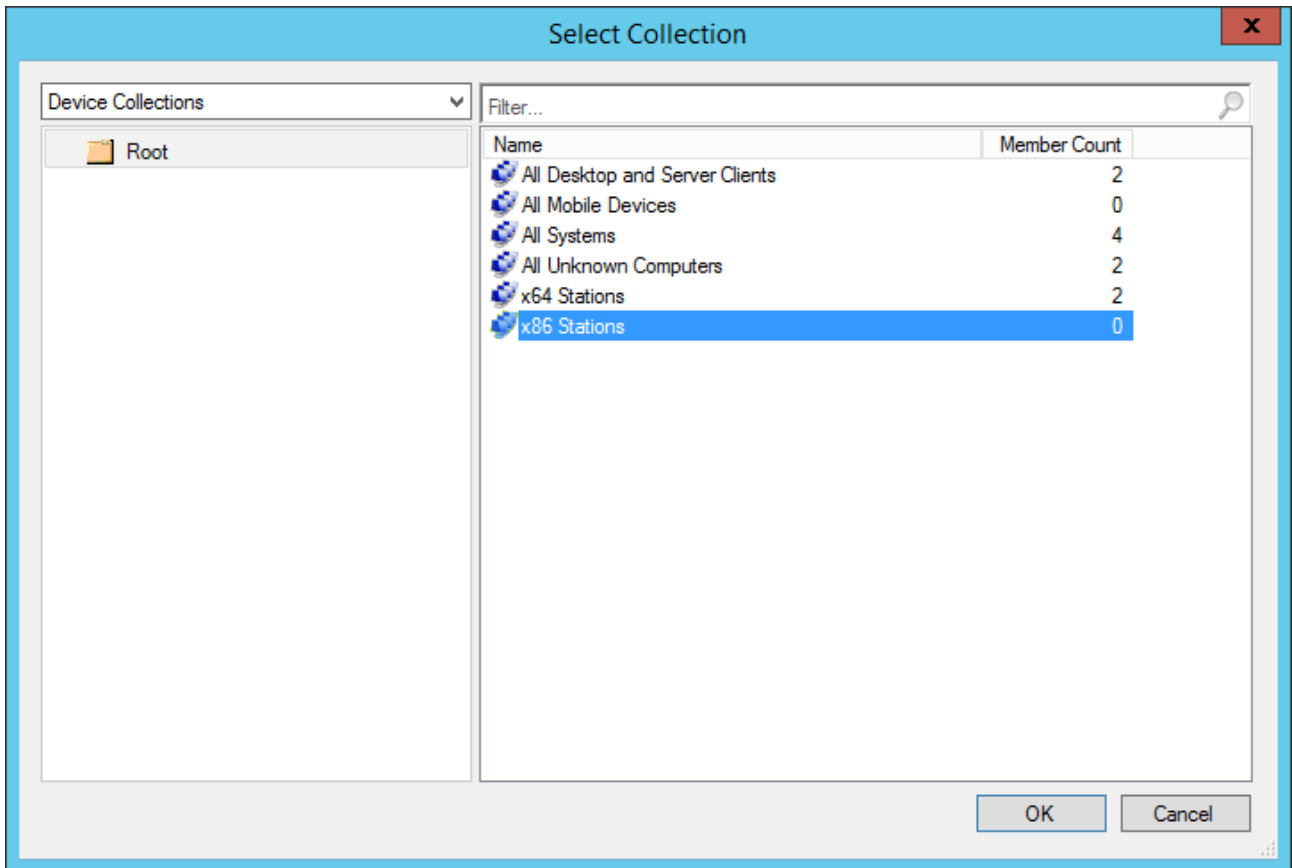
9. **Zalecane ustawienia:**

Na karcie **Deployment Types (Typy instalacji)** wybierz **ABBYY FineReader 14 Windows Installer** i kliknij przycisk **Edit (Edytuj)**. W oknie dialogowym właściwości przejdź na kartę **Content (Zawartość)** i ustaw **Deployment options (Opcje instalacji)** na **Download content from distribution point and run locally (Załaduj zawartość z punktu dystrybucyjnego i uruchom lokalnie)**.

10. Aby zainstalować aplikację na stacjach roboczych, kliknij ją prawym przyciskiem myszy i w menu skrótów kliknij pozycję **Deploy (Instalacja)**. Wybierz **Device Collection (Zbiór urządzeń)** w sekcji **Collection (Zbiór)**.

Uwaga: User Collection (Instalacje Zbiorów) użytkowników nie są obsługiwane.

11. Dokończ proces instalacji tak jak zwykle.



Instalacja programu ABBYY FineReader 14 na Serwerze terminalowym

Licencja typu Serwer terminalowy

Licencje **Serwer terminalowy** pozwalają ograniczyć maksymalną liczbę użytkowników programu ABBYY FineReader 14. Liczba wszystkich użytkowników może być monitorowana przez administratora. Gdy zostanie osiągnięta maksymalna liczba użytkowników, administrator może:

1. sunąć niektórych użytkowników z listy **Użytkowników licencji**. Aby zarządzać użytkownikami, w programie w ABBYY FineReader 14 kliknij opcję **Pomoc > O programie... > Licencje**, kliknij prawym przyciskiem myszy licencję **Serwer terminalowy** i w menu skrótów kliknij pozycję **Użytkownicy licencji**.
2. aktywować dodatkową licencję na tym samym serwerze terminalowym. Przy pierwszym połączeniu użytkownik otrzymuje dostęp do sesji przy użyciu losowo wybranej wolnej licencji.

Instalacja

Instalacja programu ABBYY FineReader 14 została przetestowana na serwerze Citrix XenApp 7.0 i wersjach wcześniejszych i w systemie Windows Server 2012 R2 z usługą pulpitu zdalnego systemu Windows 7.0 (instalacja została przeprowadzona przy użyciu Windows RemoteApp i Citrix XenApp). Oba te rozwiązania mogą być zastosowane dla dowolnej wersji programu ABBYY FineReader 14.

Program ABBYY FineReader 14 nie obsługuje strumieniowania aplikacji.

Uwaga: Nie należy używać zdalnego dostępu za pomocą funkcji RemoteApp ani Citrix XenApp w przypadku programu ABBYY Screenshot Reader. Program ABBYY Screenshot Reader musi być zainstalowany na stacjach roboczych.

Licencja typu Serwer terminalowy

1. Instalacja programu ABBYY FineReader 14 na serwerze terminalowym. Można wykonać standardowe metody instalacji programu lub wykonać instalację administracyjną. Przy tym typie licencji nie jest wymagana instalacja Serwera licencji.
2. Aktywacja programu ABBYY FineReader 14.
3. Konfiguracja Windows RemoteApp lub Citrix XenApp w celu przeprowadzenia **Instalacji aplikacji z dostępem przez serwer**.

Uwaga: Program ABBYY FineReader 14 można uruchomić lokalnie na serwerze terminalowym.

Licencja równoczesna

1. Przeprowadź instalację administracyjną.
Serwer i Menedżer licencji można zainstalować na dowolnym komputerze w sieci lokalnej. Patrz [Instalacja administracyjna z serwera licencji i menedżera licencji](#)^[10], aby uzyskać więcej informacji.
Uwaga. Serwer licencji można zainstalować na serwerze terminalowym.
2. Uruchom Menedżer licencji.
3. Dodaj wszystkie posiadane licencje w Menedżerze licencji.
4. Zainstaluj program ABBYY FineReader 14 na serwerze terminalowym z administracyjnego folderu instalacyjnego.

Program ABBYY FineReader zostanie zainstalowany na serwerze terminalowym, tak jakby to była stacja robocza. Użytkownicy będą mogli podłączyć się do serwera i korzystać z programu FineReader poprzez klienta. Liczba równocześnie obsługiwanych połączeń będzie ograniczona liczbą licencji **Równoczesnych**.

Uwaga

1. Jeżeli użytkownik uruchomi program ABBYY Screenshot Reader lub inną powiązaną aplikację, nie uruchamiając przy tym programu FineReader, to i tak zostanie mu przydzielona **Licencja równoczesna**.
2. Jeżeli program ABBYY Screenshot Reader został zainstalowany na serwerze terminalowym i używany jest za pośrednictwem funkcji Windows RemoteApp lub Citrix XenApp, użytkownicy będą mogli wyłącznie robić zrzuty ekranu aplikacji, które uruchomione zostały na tym samym serwerze terminalowym.

Wymagania systemowe serwera terminalowego

Program ABBYY FineReader 14 został przetestowany w następujących konfiguracjach serwera terminalowego:

1. Komputer z systemem operacyjnym Microsoft Windows Server 2012 R2, 2008 R2 (zdalny pulpit, RemoteApp oraz Dostęp w sieci Web do usług pulpitu zdalnego)
2. Citrix XenApp 7.9

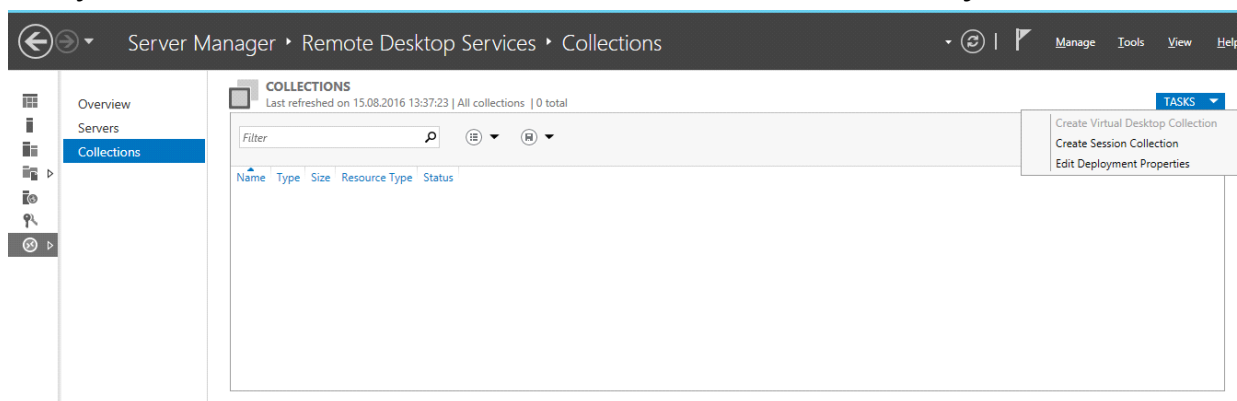
Konfiguracja funkcji Windows RemoteApp

Program ABBYY FineReader 14 można zainstalować przy użyciu funkcji RemoteApp. Poniżej znajdują się instrukcje, jak zainstalować funkcję RemoteApp w systemie Microsoft Windows Server 2012 R2.

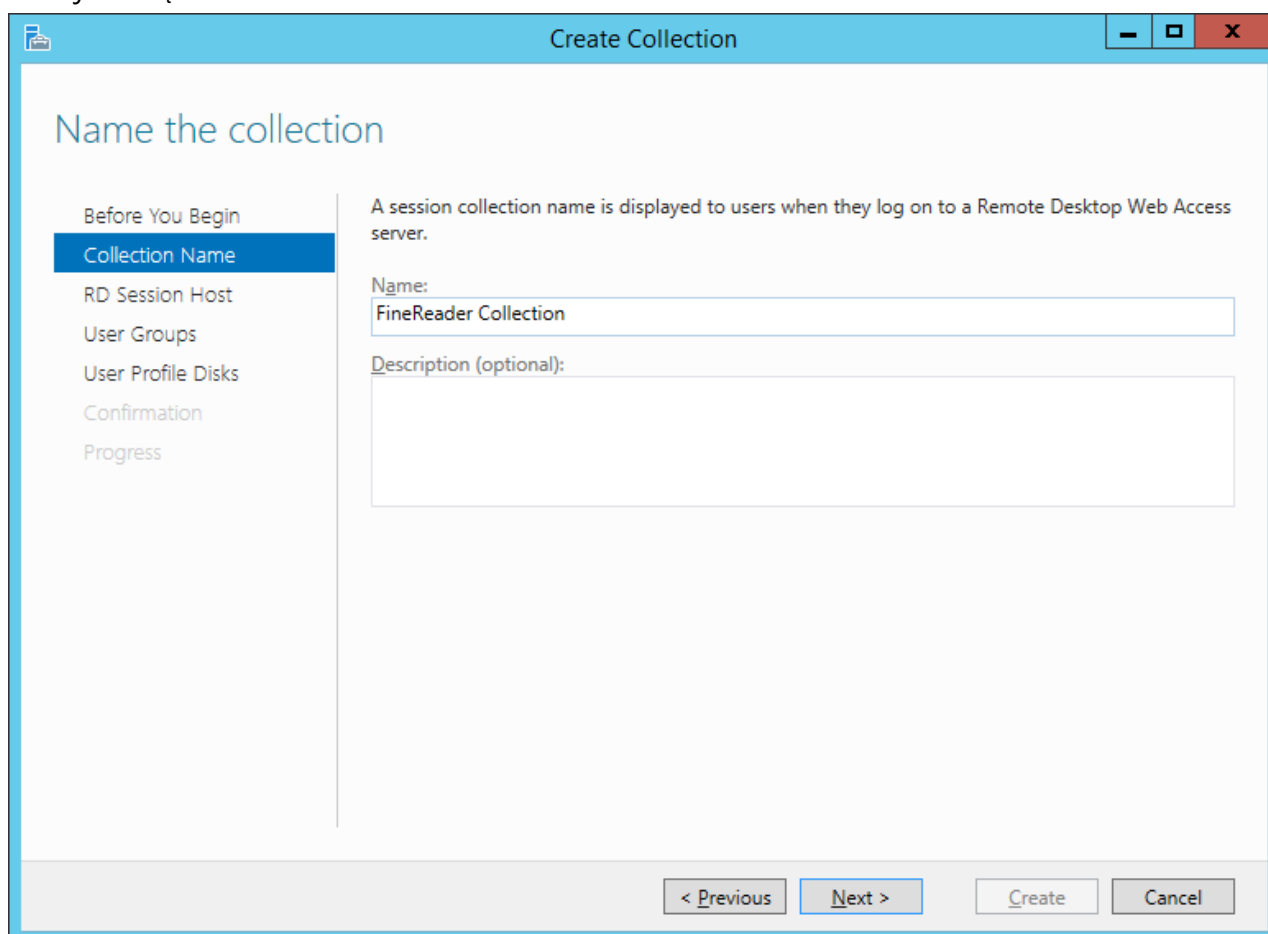
Zainstaluj program ABBYY FineReader 14 na serwerze.

Utwórz zbiór sesji:

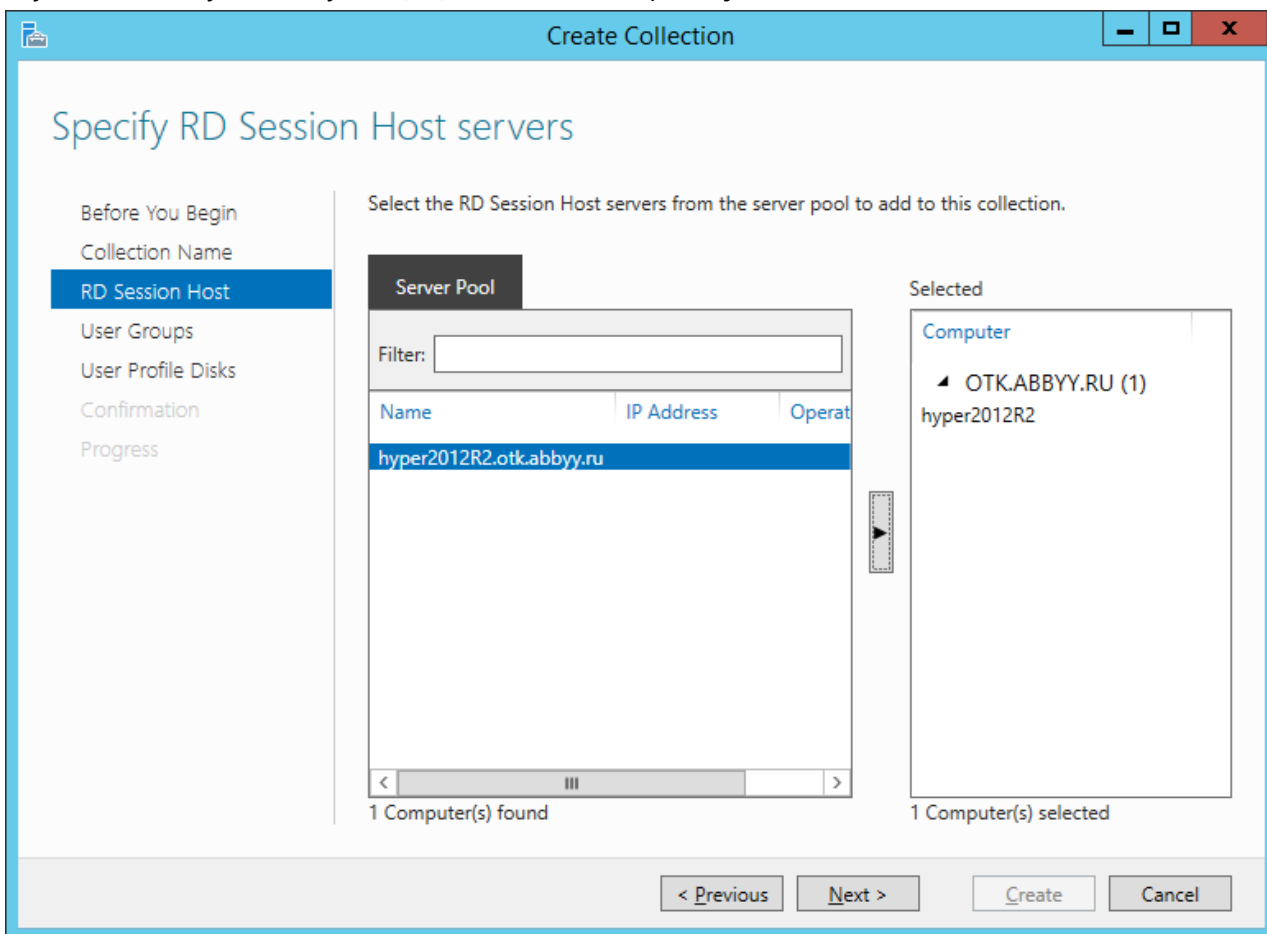
1. Uruchom **Server Manager (Menedżer serwera)** i kliknij pozycję **Remote Desktop Services > Collections (Usługi pulpitu zdalnego > Kolekcje)**.
2. Kliknij **TASKS>Create Session Collection (ZADANIA>Utwórz zbiór sesji)**.



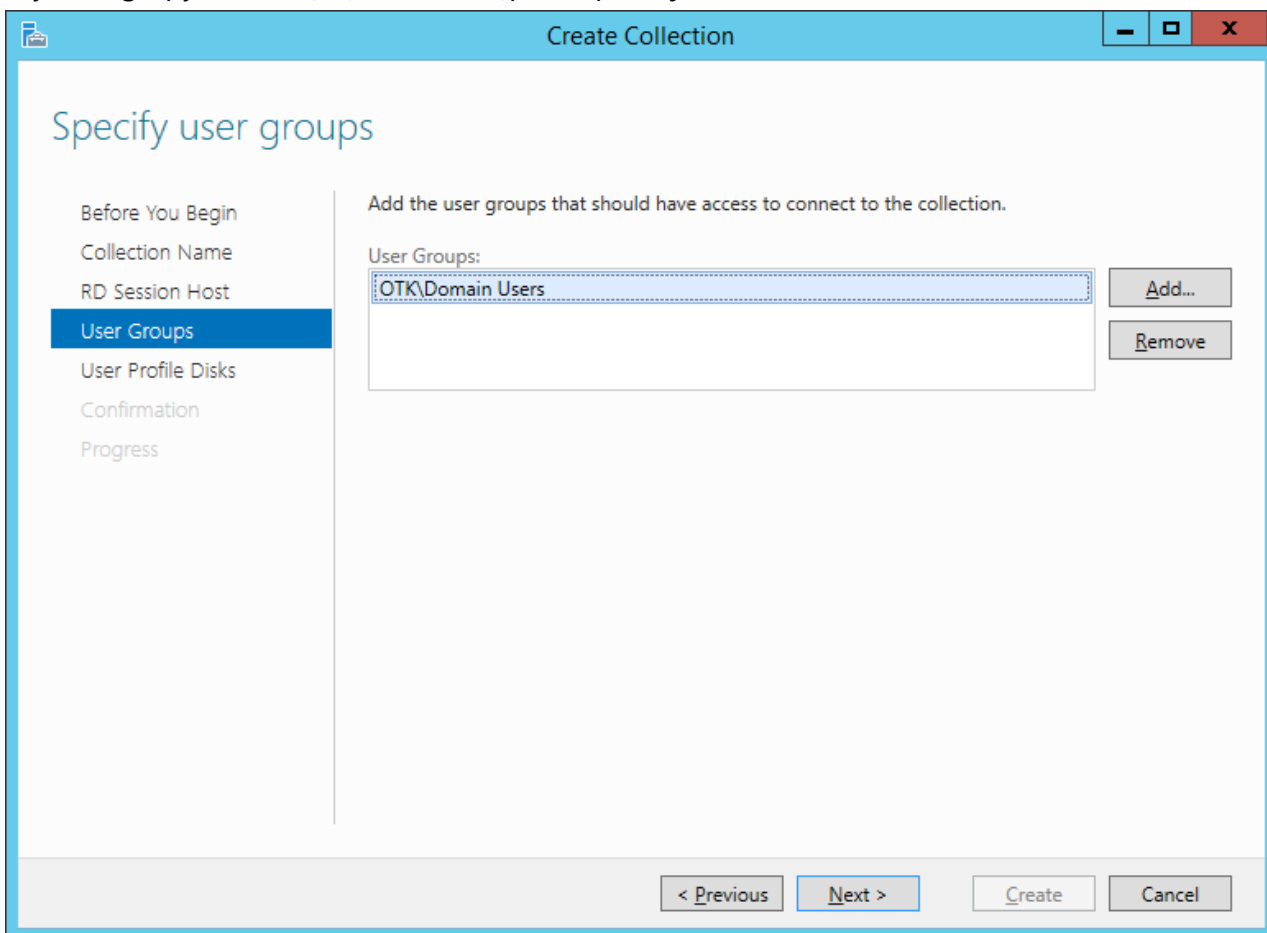
3. Podaj nazwę zbioru.



4. Wybierz serwery, na których będą uruchamiane aplikacje.



5. Wybierz grupy, które będą mieć dostęp do aplikacji.



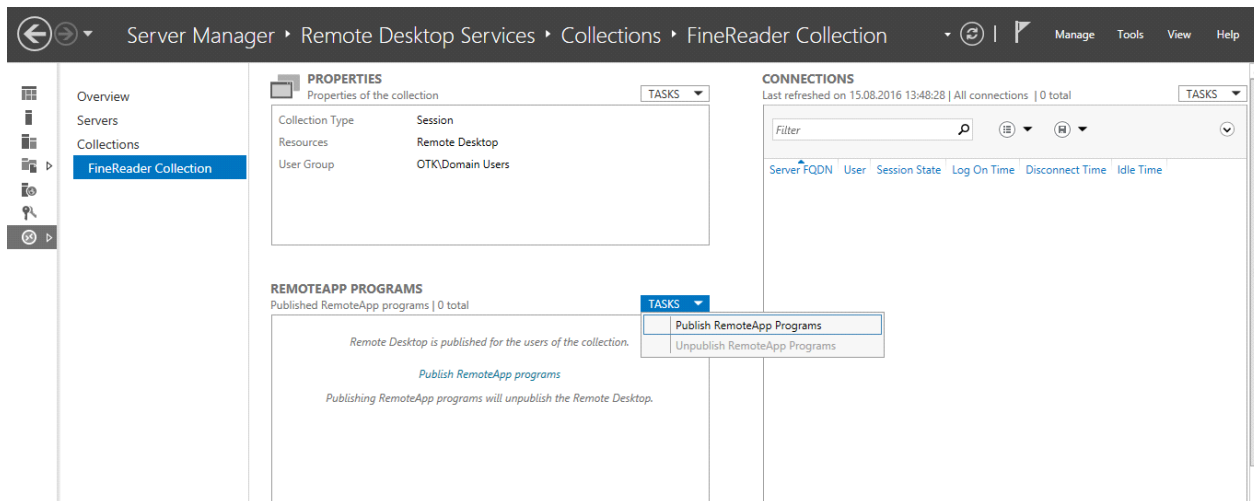
6. Określ, czy chcesz dodać **User Profile Disc (Dysk profilu użytkownika)**.

7. Kliknij przycisk **Create (Utwórz)**.

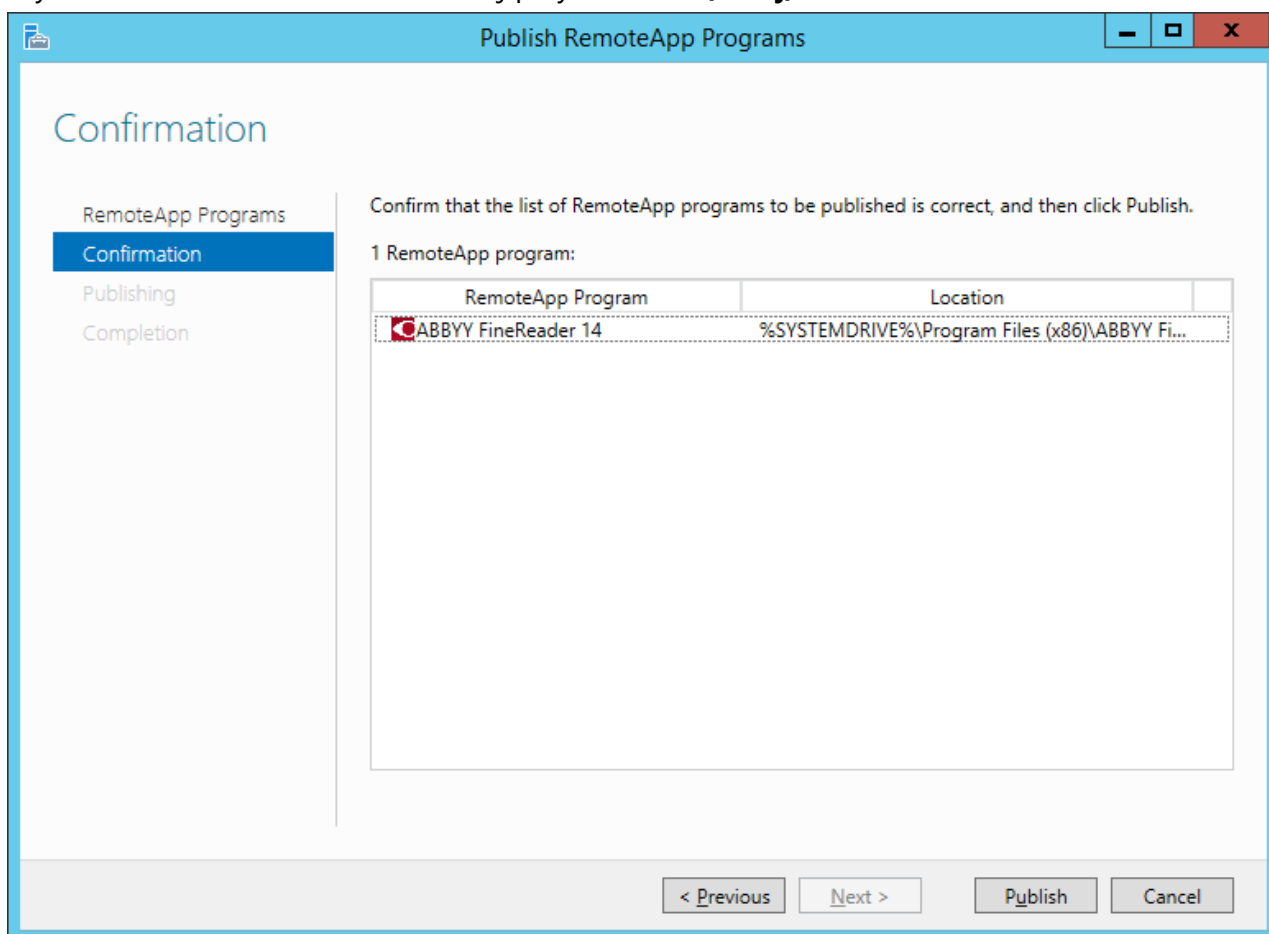
Aby dodać program ABBYY FineReader 14 do zbioru:

1. Uruchom **Server Manager (Menedżera serwera)** i kliknij opcję **Remote Desktop Services > Collection > [name of collection] (Usługi pulpitu zdalnego > Zbiór > [nazwa zbioru])**.

2. Kliknij **TASKS > Publish RemoteApp Programs (ZADANIA > Publikuj programy RemoteApp)**



3. Wybierz ABBYY FineReader 14 i kliknij przycisk **Next (Dalej)**.



4. Kliknij przycisk **Publish (Publikuj)**.

Konfiguracja Citrix XenApp

Jeżeli program ABBYY FineReader 14 jest instalowany przy użyciu Citrix XenApp, to należy wybrać opcję **Instalacja aplikacji z dostępem przez serwer**.

Aby zainstalować program ABBYY FineReader 14 Corporate:

1. Zainstaluj program FineReader na wszystkich serwerach w grupie odbiorców farmy Citrix*.
2. Utwórz Serwer Licencji z wystarczającą liczbą licencji **Równoczesnych**. Liczba użytkowników, którzy będą mogli jednocześnie używać program FineReader zostanie ograniczona do liczby zainstalowanych licencji **równoczesnych**.

Uwaga. Jeżeli użytkownik uruchomi program ABBYY Screenshot Reader lub inną powiązaną aplikację, nie uruchamiając przy tym programu FineReader, to i tak zostanie mu przydzielona **Licencja równoczesna**.

* Farma to grupa serwerów Citrix umożliwiających centralne zarządzanie i równoważenie obciążenia oraz zwiększająca odporność na błędy.

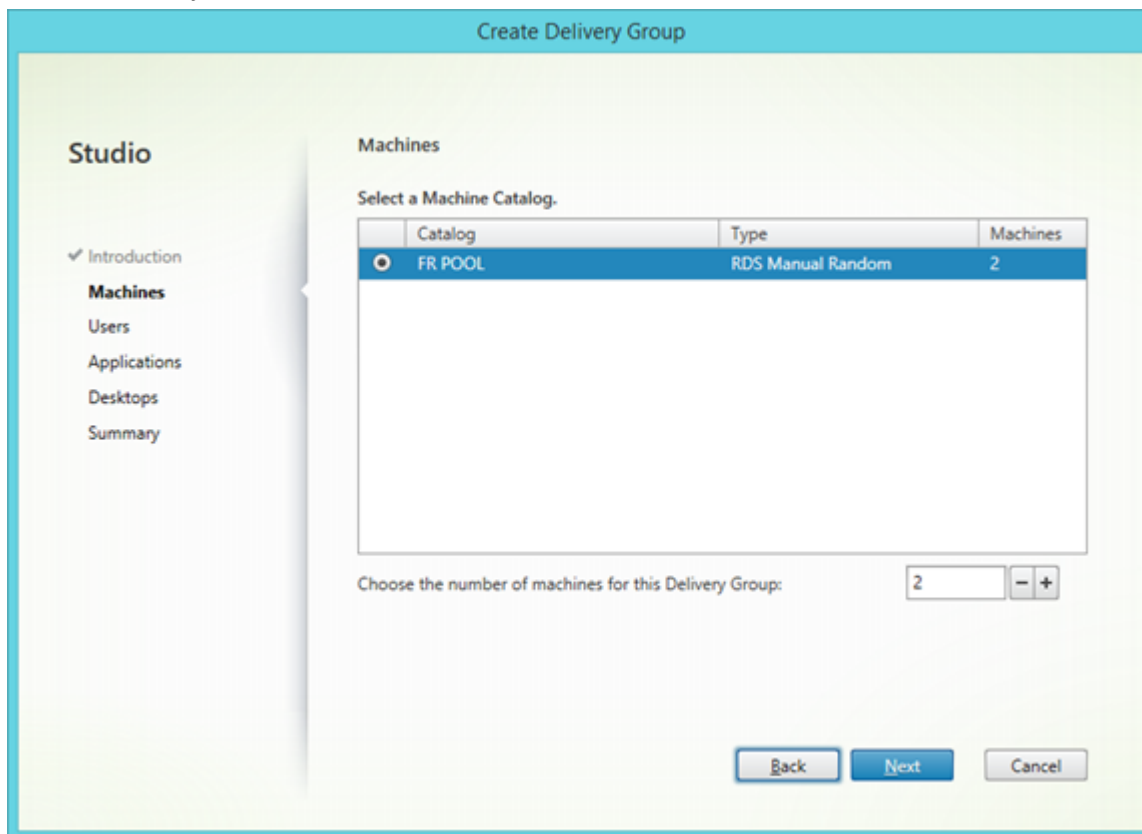
Przykład: konfiguracja Citrix XenApp 7.9

1. Uruchom Citrix Studio (w wersji 7.0 lub późniejszej).
2. Wybierz farmę, w której chcesz zainstalować program ABBYY FineReader 14.
3. Utwórz grupę odbiorców dla programu FineReader lub dodaj program FineReader do istniejącej grupy.

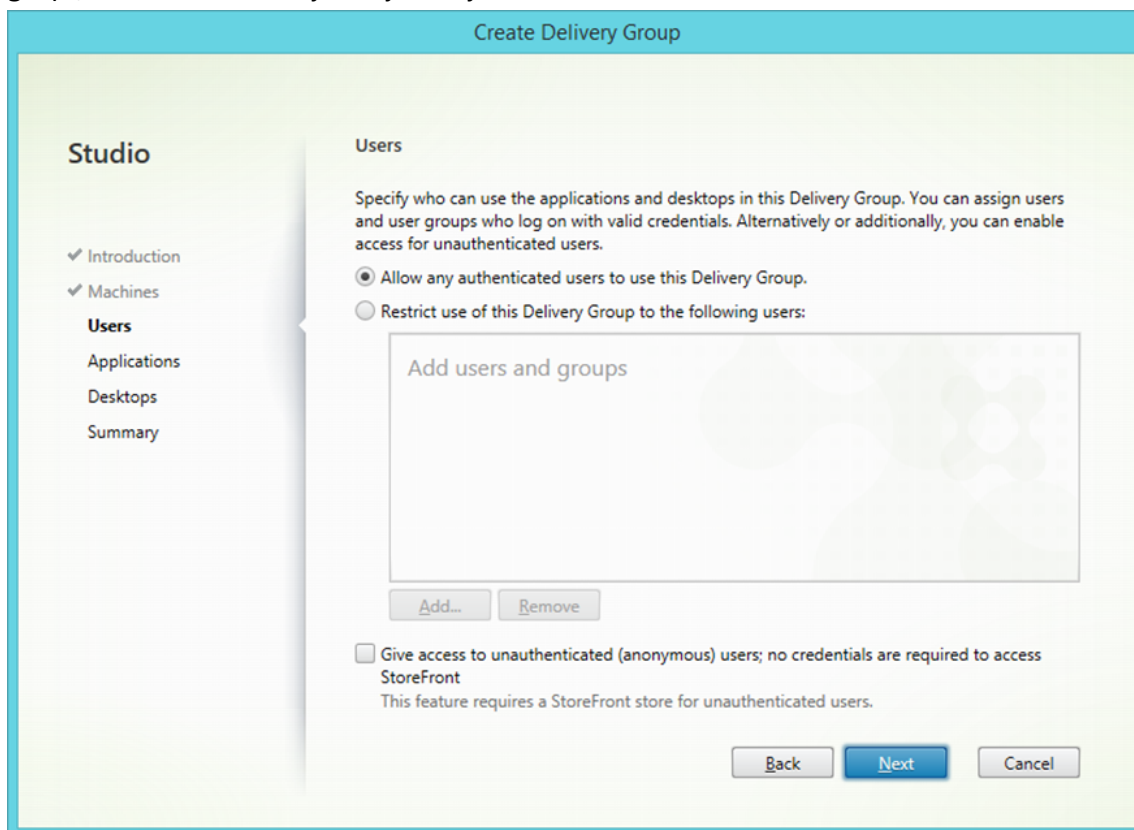
Aby utworzyć nową grupę odbiorców:

1. Kliknij **Delivery Groups** > **Create Delivery group**.

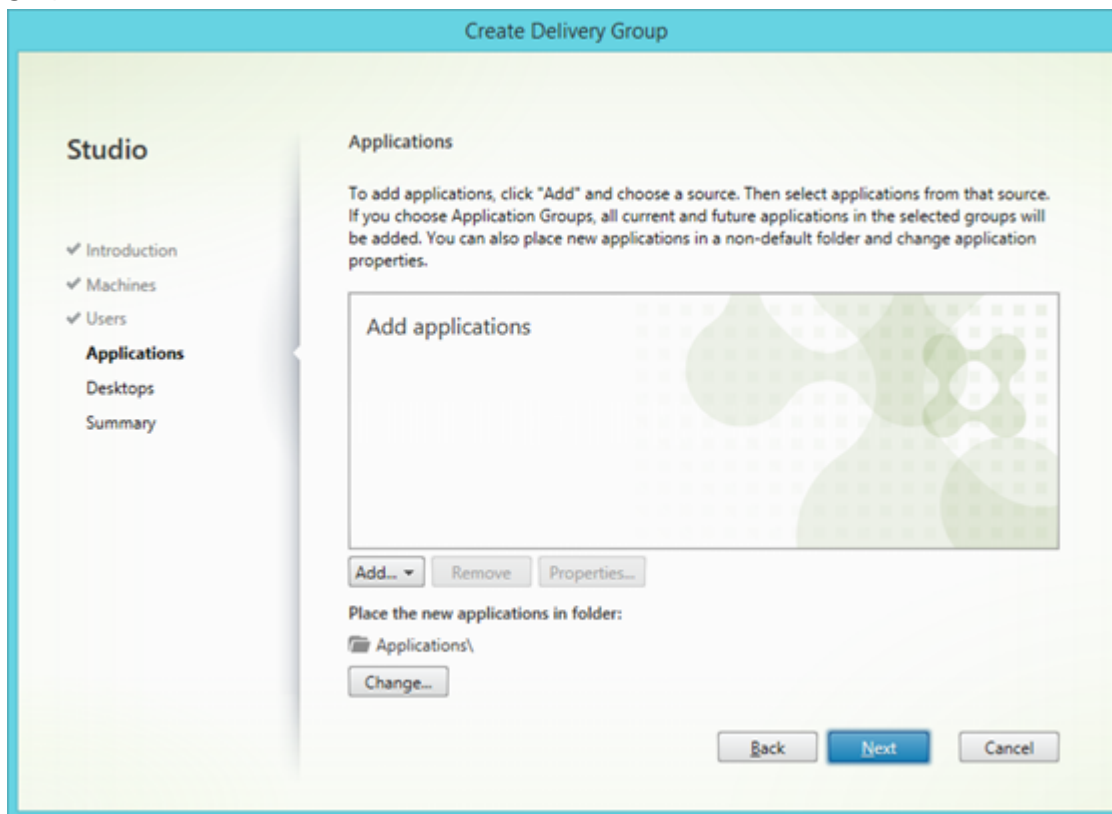
2. W kroku **Machines** wybierz Machine Catalog z listy i wprowadź liczbę serwerów, których zamierzasz używać.



3. W kroku **Users** określ użytkowników, którzy będą mieć dostęp do grupy odbiorców lub ogranicz grupę odbiorców do wybranych użytkowników.

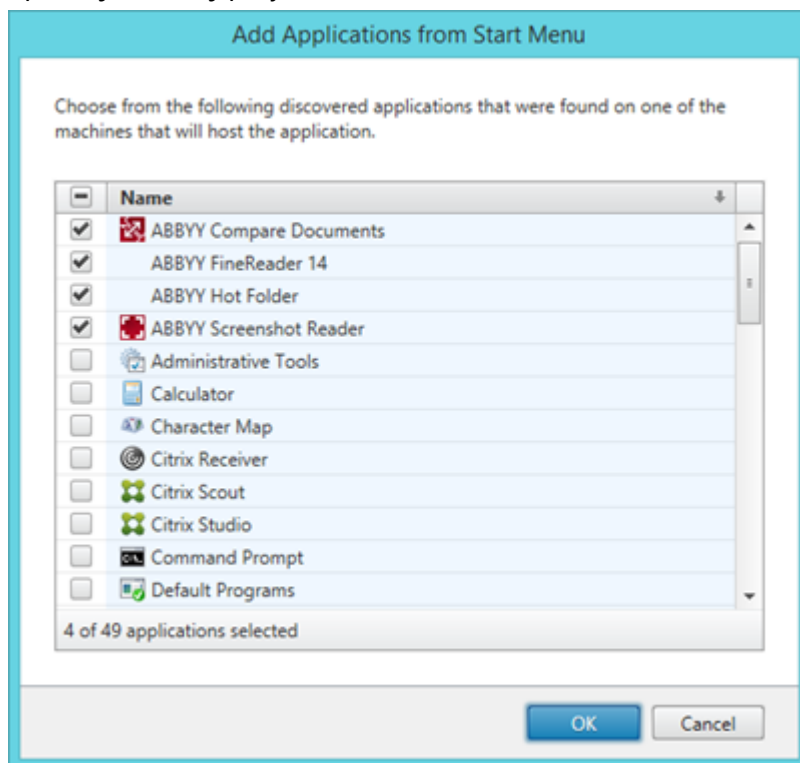


4. W kroku **Applications** kliknij przycisk **Dodaj...** i wybierz aplikacje, które mogą być uruchamiane w grupie odbiorców:



4.1.Z menu start...

Wybierz program ABBYY FineReader 14 z listy. Jeżeli użytkownicy mają mieć dostęp do preinstalowanych aplikacji bez uprzedniego uruchamiania programu FineReader, to wybierz te aplikacje. Kliknij przycisk **OK**.



4.2. Ręcznie...

Jeżeli na wybranych serwerach dostępnych jest kilka katalogów aplikacji, to należy wybrać katalog z ABBYY FineReader 14 w okienku **Working directory (Katalog roboczy)**. W polu **Path to the executable file (Ścieżka do pliku wykonywalnego)** wpisz ścieżkę dostępu do pliku FineReader.exe, a następnie wpisz nazwę aplikacji dla użytkowników oraz dla administratorów. Kliknij przycisk **OK**.

Add Applications Manually

Add an Application Manually

You can add applications from the virtual machine in this Delivery Group or from a different network location.

Path to the executable file:

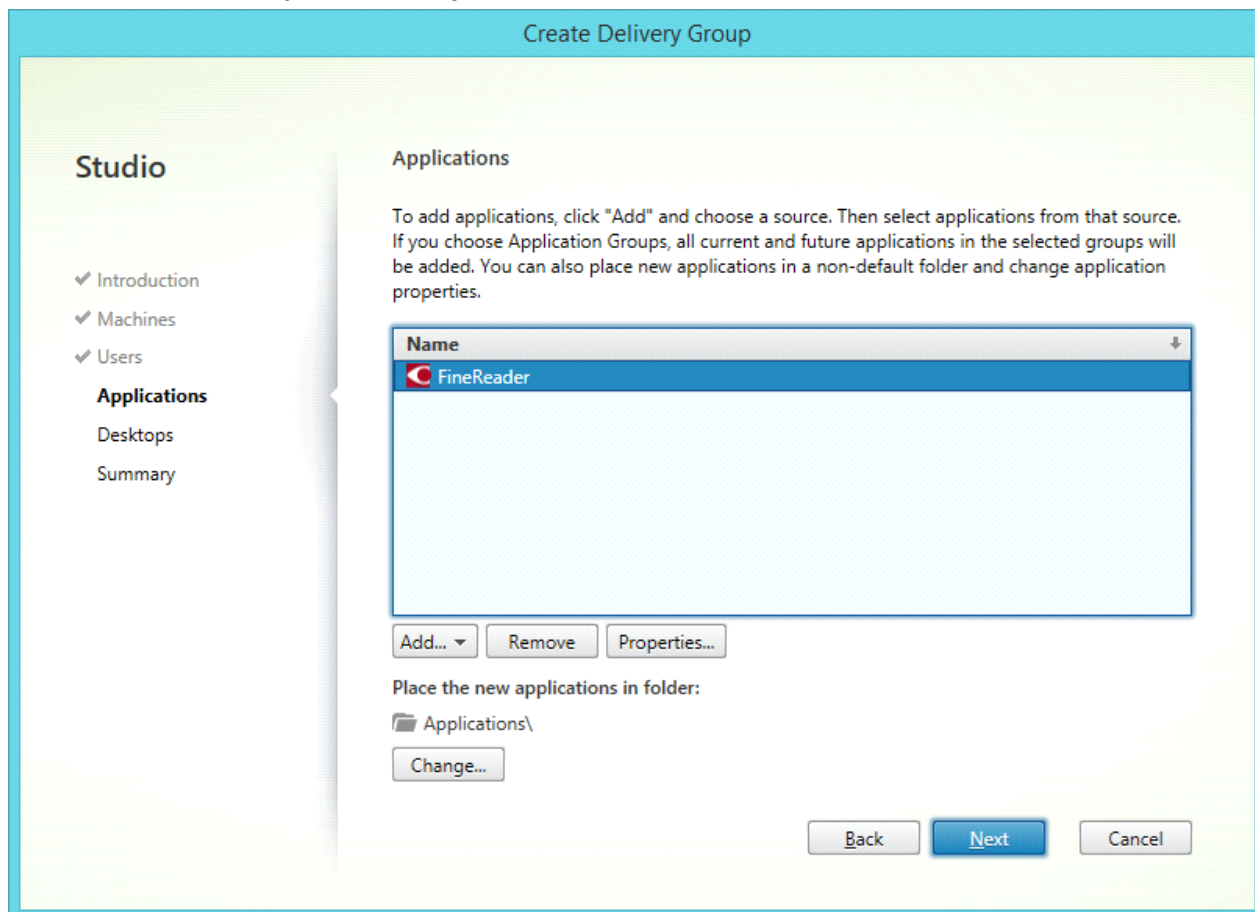
Command line argument (optional):

Working directory:

Application name (for user):

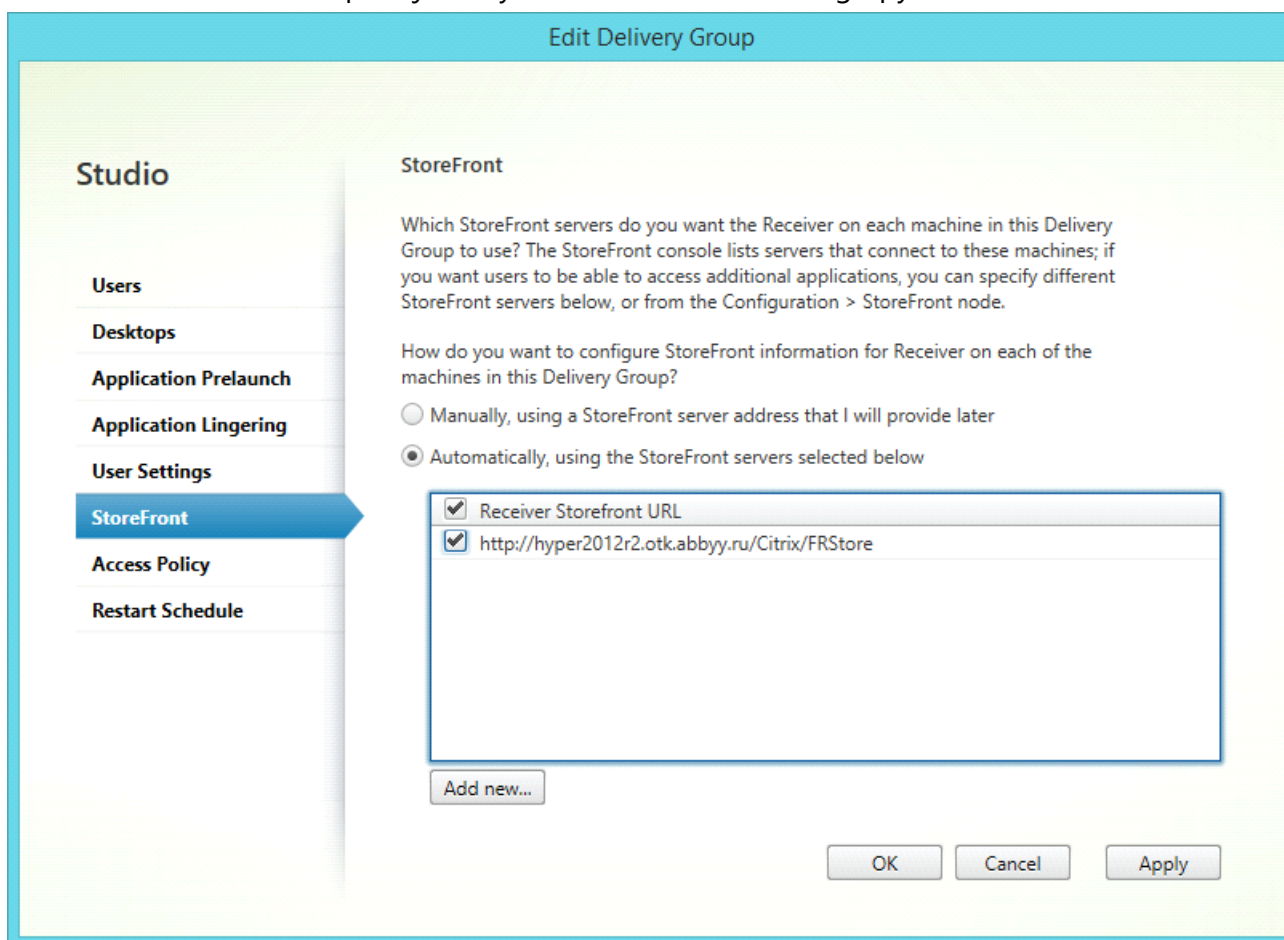
Application name (for administrator):

4.3. Dodaj inne aplikacje, które mają pojawić się w tej samej grupie odbiorców, co ABBYY FineReader 14 i kliknij **Next (Dalej)**.



5. W kroku **Desktops** dodaj pulpity, które będą udostępniane przez grupę odbiorców. Jeżeli nie planujesz udostępniać pulpitów, to możesz pominąć ten krok.
6. W kroku **Summary** podaj nazwę dla grupy odbiorców w sekcji **Delivery Group name** i wpisz opis w sekcji **Delivery Group description, used as label in Receiver (optional)**. Zakończ proces tworzenia grupy odbiorców.

- Wybierz właśnie utworzoną grupę i kliknij przycisk **Edit Delivery Group**. W otwartym oknie dialogowym przejdź na kartę **StoreFront**, włącz opcję **Automatically, using the StoreFront servers selected below** i podaj nazwy serwerów **StoreFront** z grupy odbiorców.



Aby dodać program ABBYY FineReader 14 do istniejącej grupy odbiorców:

- Wybierz grupę, do której ma zostać dodany program FineReader i kliknij przycisk **Add Applications**.
- Dodaj program ABBYY FineReader 14 w taki sam sposób, jak zostało to opisane w [kroku 4](#)⁴⁹ w przypadku tworzenia nowej grupy.

Aktualizacje instalacji

Aby zainstalować program ABBYY FineReader 14 na stacjach roboczych, wykonaj poniższe czynności:

- Pobierz pliki instalacyjne najnowszej wersji programu ABBYY FineReader 14.
- Zainstaluj program ABBYY FineReader 14 na stacjach roboczych bez tworzenia administracyjnego punktu instalacyjnego. Można użyć dowolnej metody instalacji. Patrz [Instalacja programu ABBYY FineReader 14 na stacjach roboczych](#)¹⁸.

Często zadawane pytania

Czy można sklonować system operacyjny, na którym został zainstalowany program ABBYY FineReader 14?

Aby zainstalować program ABBYY FineReader 14, można sklonować system operacyjny Microsoft Windows 7/8/10. Po sklonowaniu systemu operacyjnego konieczne jest aktywowanie programu ABBYY FineReader 14. Nieaktywowana kopia programu ABBYY FineReader 14 nie zadziała lub będzie działać w trybie próbnym, zależnie od wersji produktu. Niektóre wersje produktu dokonują aktywacji automatycznie przez internet, nie pytając o zgodę użytkownika. W celu zapoznania się ze szczegółami, patrz [Tworzenie administracyjnego punktu instalacyjnego dla wielu użytkowników z licencjami jednostanowiskowymi](#)^[17]

Ważne!

1. Klonowanie jest możliwe wyłącznie wtedy, gdy program ABBYY FineReader 14 nie został jeszcze uruchomiony na klonowanym komputerze.
W przeciwnym razie konieczna będzie instalacja naprawcza programu ABBYY FineReader 14 na tym komputerze. Zobacz [Jak naprawić program ABBYY FineReader 14 na stacjach roboczych?](#)^[57]
2. Po sklonowaniu systemu operacyjnego konieczna jest zmiana jego nazwy i **identyfikatora SID**.
3. Wersje próbne programu ABBYY FineReader 14 można klonować.

W jaki sposób zmienić ustawienia połączeń sieciowych?

Można zmienić ustawienia połączeń używanych do komunikacji pomiędzy usługami License Server, License Manager i stacjami roboczymi.

Konfiguracja połączenia sieciowego

1. Aby skonfigurować połączenie sieciowe, należy użyć poniższego pliku

%programfiles%\Common Files\ABBYY\FineReader\14.00\Licensing\Licensing.ini

Plik ten znajduje się w komputerze, na którym zainstalowano usługę License Server.

2. W powyższym pliku zmień żądane parametry:

- Protokół połączenia

Zobacz [Konfiguracja protokołu połączenia](#)^[57].

- Port połączenia

Zobacz [Konfiguracja portu połączenia](#)^[57].

Np.:

[Licensing]

ConnectionProtocolType=TCP\IP

ConnectionEndpointName=81

Uwaga: Sprawdź czy zapora sieciowa nie blokuje plikowi **%programfiles%\Common Files\ABBYY\FineReader\14.00\Licensing\NetworkLicenseServer.exe** dostępu do wybranego portu.

3. Skopiuj plik **Licensing.ini**

- do folderu License Manager na wszystkich komputerach, na których go zainstalowano (domyślnie usługa License Manager jest instalowana w folderze **%programfiles%\ABBYY FineReader 14 License Server**)

- w administracyjnym folderze instalacyjnym, w którym znajduje się plik FineReader.exe, np. **\\MyFileServer\Distribs\ABBYY FineReader 14**.

Ważne! Aby zmiany zostały wprowadzone, ponownie uruchom usługę licencjonowania ABBYY FineReader 14.

4. Zainstaluj program ABBYY FineReader na stacjach roboczych.

Szczegółowe instrukcje znajdują się w temacie [Instalacja programu ABBYY FineReader 14 na stacjach roboczych](#)^[18].

Uwaga: Jeśli program ABBYY FineReader jest już zainstalowany na stacjach roboczych, napraw program na wszystkich stacjach. Szczegółowe instrukcje znajdują się w temacie [Jak naprawić program ABBYY FineReader 14 na stacjach roboczych?](#)^[57]

Konfiguracja protokołu połączenia

[Licensing]

ConnectionProtocolType=[TCP\IP | NAMED PIPES]

Ten parametr umożliwia określenie protokołu, który ma być używany (TCP\IP), bądź potoków nazwanych. Informacja ta będzie używana:

- przez usługę License Manager do komunikacji z usługą License Server
- przez stacje robocze do komunikacji z usługą License Server podczas instalacji lub naprawy programu ABBYY FineReader na stacjach roboczych

Domyślnie używane są **Named Pipes (potoki nazwane)**.

Konfiguracja portu połączenia

[Licensing]

ConnectionEndpointName=[port number for TCP\IP | channel name for Named Pipes]

Ten parametr umożliwia podanie numeru portu protokołu połączenia lub nazwy kanału potoków nazwanych. Informacja ta jest używana:

- przez usługę License Manager do komunikacji z usługą License Server
- przez stacje robocze do komunikacji z usługą License Server podczas instalacji lub naprawy programu ABBYY FineReader na stacjach roboczych

Uwaga: Nie należy zmieniać nazwy kanału dla protokołu potoków nazwanych ustawionej przez program podczas instalacji usługi License Server.

Jak naprawić program ABBYY FineReader 14 na stacjach roboczych?

Naprawa programu ABBYY FineReader 14 w trybie interaktywnym

Na stacji roboczej należy wykonać następujące czynności:

1. Otwórz **Start>Control Panel (Start>Panel sterowania)** i kliknij opcję **Programs and Features (Programy i funkcje)**.
2. Z listy zainstalowanych programów wybierz **ABBYY FineReader 14** i kliknij opcję **Change (Zmień)**.
3. W wyświetlonym oknie dialogowym **Program Maintenance (Konserwacja programu)** wybierz opcję **Repair (Napraw)** i kliknij opcję **Next (Dalej)**.
4. Postępuj zgodnie ze wskazówkami kreatora.

Naprawa programu ABBYY FineReader 14 za pomocą wiersza poleceń

Na stacji roboczej należy wydać następujące polecenie:

```
msiexec /f {F14000CE-0001-0000-0000-074957833700}
```

lub

```
msiexec /x {F14000FE-0001-6400-0000-074957833700} (dla x64)
```

Jak zmienić nazwę komputera z zainstalowaną usługą License Server lub przenieść ją na inny komputer?

Jeśli program ABBYY FineReader został zainstalowany w sieci lokalnej, a następnie została zmieniona nazwa komputera zawierającego usługę License Server lub wystąpił na nim nieoczekiwany błąd, należy wykonać następujące czynności:

1. Usuń usługę License Server z komputera, na którym była zainstalowana.

Uwaga: Jeśli do komputera nie ma dostępu, przejdź do punktu 2.

1.1. W menu **Start > Control Panel (Start > Panel sterowania)** wybierz opcję **Programs and Features (Programy i funkcje)**.

1.2. Z listy zainstalowanych programów wybierz pozycję **ABBYY FineReader 14 License Server** i kliknij opcję **Remove (Usuń)**.

2. Zainstaluj usługę License Server na innym komputerze, np. **\\NewServer**.

3. Na wszystkich komputerach, na których zainstalowano usługę License Manager, edytuj lub dodaj parametr

[Licensing]

NetworkServerName= <COMPUTER NAME> w pliku

%Program Files%\ABBYY FineReader 14 License Server\LicenseManager.ini

Parametr ten umożliwia podanie nazwy serwera, który ma być dostępny dla usługi License Manager. Na przykład wpisz

[Licensing]

NetworkServerName=MyComputerName

Ważne! Aby wprowadzić zmiany, ponownie uruchom usługę ABBYY FineReader 14 Licensing Service.

4. Dodaj i aktywuj swoje licencje w narzędziu ABBYY FineReader 14 License Manager. Szczegółowe informacje na ten temat znajdują się w pliku pomocy narzędzia ABBYY FineReader License Manager.

5. W administracyjnym punkcie instalacyjnym przejdź do folderu programu ABBYY FineReader 14.0 i utwórz w nim plik **Licensing.ini**.

Ścieżkę dostępu do administracyjnego folderu instalacyjnego określono wcześniej, podczas tworzenia administracyjnego punktu instalacyjnego. Szczegółowe informacje znajdują się w temacie [Tworzenie administracyjnego punktu instalacyjnego](#)^[13].

6. W utworzonym pliku **Licensing.ini** dodaj parametr **NetworkServerName** do sekcji **[Licensing]**. Parametr ten służy do określania nazwy serwera, np.

[Licensing]

NetworkServerName=MyComputerName

7. Ponownie zainstaluj program ABBYY FineReader na stacji roboczej.

Aby uzyskać więcej informacji, zobacz [Instalacja programu ABBYY FineReader 14 na stacjach roboczych](#)¹⁸.

8. Utworzony zostanie plik o nazwie **<NAZWA KOMPUTERA>.ABBYY.LicServer**. <NAZWA KOMPUTERA> jest wartością parametru **NetworkServerName**. Oto przykład:

NazwaMojegoKomputera.ABBYY.LicServer.

Skopiuj plik **<NAZWA KOMPUTERA>.ABBYY.LicServer** do pozostałych stacji roboczych. Plik ten można znaleźć w następującej lokalizacji:

%programdata%\ABBYY\FineReader\14.00\Licenses w systemie Windows 7 lub nowszym.

Pomoc techniczna

W przypadku pytań dotyczących instalacji i korzystania z programu ABBYY FineReader 14, na które nie można znaleźć odpowiedzi w niniejszym Podręczniku administratora systemu, należy się skontaktować z działem pomocy technicznej firmy ABBYY lub jej partnerami handlowymi. Dane kontaktowe firmy znajdują się w temacie „Support” (Pomoc techniczna) na stronie www.abby.com.

Prawa autorskie

© 2017 ABBYY Production LLC. ABBYY, ABBYY FineReader, FineReader, ADRT i Adaptive Document Recognition Technology są zastrzeżonymi znakami towarowymi lub znakami towarowymi firmy ABBYY Software Ltd.

© 2000-2012 Datalogics, Inc.

Datalogics®, DL Logo®, PDF2IMG™ i DLE™ są znakami towarowymi firmy Datalogics, Inc.

© 1984-2012 Adobe Systems Incorporated i właściciele licencji. Wszelkie prawa zastrzeżone.

Adobe®, Acrobat®, The Adobe Logo®, the Adobe PDF logo®, Adobe® PDF Library™, logo Powered by Adobe PDF Library, Reader® są zastrzeżonymi znakami towarowymi lub znakami towarowymi firmy Adobe Systems Incorporated w Stanach Zjednoczonych i/lub innych krajach.

Fragmenty niniejszego programu komputerowego są chronione prawami autorskimi © 2008 Celartem, Inc. Wszelkie prawa zastrzeżone.

Fragmenty niniejszego programu komputerowego są chronione prawami autorskimi © 2011 Caminova, Inc. Wszelkie prawa zastrzeżone.

Fragmenty niniejszego programu komputerowego są chronione prawami autorskimi © 2013 Cuminas, Inc. Wszelkie prawa zastrzeżone.

Format DjVu jest chroniony patentem USA nr 6,058,214. Trwają procedury patentowe w innych krajach.

Obsługiwane przez AT&T Labs Technology.

© 2002-2008 Intel Corporation. Intel jest znakiem towarowym firmy Intel Corporation w USA i/lub innych krajach.

Copyright © 1991-2016 Unicode, Inc. Wszelkie prawa zastrzeżone.

Dystrybucja zgodnie z Regulaminem opisanym na stronie <http://www.unicode.org/copyright.html>.

Niniejszym zezwala się bezpłatnie każdemu, kto posiada kopię plików danych Unicode i towarzyszącą im dokumentację („Pliki Danych”) lub oprogramowanie Unicode i towarzyszącą mu dokumentację („Oprogramowanie”), na korzystanie z Plików Danych lub Oprogramowania bez ograniczeń, tzn. m. in. nieograniczone użytkowanie, kopiowanie, modyfikowanie, łączenie, udostępnianie, rozprowadzanie i/lub sprzedaż kopii Plików Danych lub Oprogramowania oraz na wydawanie takiego zezwolenia osobom, którym te Pliki Danych lub Oprogramowanie jest dostarczane, pod warunkiem, że: (a) powyższa informacja o prawach autorskich i niniejsze zezwolenie znajdują się we wszystkich kopiach Plików Danych lub Oprogramowania; (b) powyższa informacja o prawach autorskich i niniejsze zezwolenie znajdują się w dołączonej dokumentacji; (c) w każdym zmodyfikowanym Pliku Danych lub Oprogramowaniu oraz dołączonej dokumentacji zostanie dodana wyraźna informacja, że w Pliku danych lub Oprogramowaniu wprowadzono zmiany.

PLIKI DANYCH I OPROGRAMOWANIE SĄ DOSTARCZANE W STANIE „JAK JEST” BEZ JAKIEJKOLWIEK GWARANCJI, ANI WYRAŻNEJ, ANI DOMYŚLNEJ, W TYM MIĘDZY INNYMI DOMYŚLNYCH GWARANCJI CO DO PRZYDATNOŚCI HANDLOWEJ, PRZYDATNOŚCI DO OKREŚLONYCH ZASTOSOWAŃ ORAZ GWARANCJI NIENARUSZENIA PRAW STRON TRZECICH. WŁAŚCICIEL PRAW AUTORSKICH NIE PONOSI ŻADNEJ ODPOWIEDZIALNOŚCI W ZWIĄZKU Z JAKIMIKOLWIEK ROSZCZENIAMI LUB SPECJALNYMI, POŚREDNIMI BĄDŹ NASTĘPCZYMI SZKODAMI LUB SZKODAMI SPOWODOWANYMI UTRATĄ MOŻLIWOŚCI UŻYTKOWANIA, UTRATĄ DANYCH LUB UTRATĄ ZYSKÓW CZY TO WYNIKAJĄCYMI Z POSTANOWIEŃ UMOWY, ZANIEDBANIA LUB INNEGO CZYNU NIEDOZWOLONEGO, WYNIKAJĄCYMI LUB MAJĄCYMI ZWIĄZEK Z UŻYTKOWANIEM LUB DZIAŁANIEM NINIEJSZYCH PLIKÓW DANYCH LUB OPROGRAMOWANIA.

Z wyjątkiem tej uwagi, nazwa właściciela praw autorskich nie będzie używana w reklamach ani w żaden inny sposób do promowania sprzedaży, użycia lub innych działaniach dotyczących tych Plików Danych lub Oprogramowania bez uzyskania uprzednio pisemnej zgody właściciela praw autorskich.

Unicode jest zastrzeżonym znakiem towarowym Unicode, Inc. w USA i innych krajach.

Licencja JasPer Wersja 2.0:

Prawa autorskie © 2001-2006 Michael David Adams

Prawa autorskie © 1999-2000 Image Power, Inc.

Prawa autorskie © 1999-2000 The University of British Columbia

Wszelkie prawa zastrzeżone.

Części tego oprogramowania są chronione prawem autorskim © 2009 The FreeType Project (www.freetype.org).
Wszelkie prawa zastrzeżone.

Do budowy niniejszego oprogramowania wykorzystano prace grupy Independent JPEG Group.

PDF-XChange Standard: Tracker Software Products Ltd © 2001-2013.

© Microsoft Corporation. Wszelkie prawa zastrzeżone. Microsoft, Active Directory, Excel, Office 365, OneDrive, Outlook, PowerPoint, SharePoint, Visio, Windows, Windows Server i Windows Design 2012 są zastrzeżonymi znakami towarowymi lub znakami towarowymi firmy Microsoft Corporation w Stanach Zjednoczonych i/lub innych krajach.

Apache, OpenOffice i logo z wizerunkiem mewy są znakami towarowymi fundacji Apache Software Foundation zarejestrowanej w Stanach Zjednoczonych i/lub innych krajach. Użycie tych znaków nie oznacza żadnego wsparcia ze strony fundacji Apache Software Foundation.

Prawa autorskie (c) 1997,1998,2002,2007 Adobe Systems Incorporated

Niniejszym zezwala się bezpłatnie każdemu, kto posiada kopię tego pliku dokumentacji na jego użytkowanie, kopiowanie, publikowanie, rozprowadzanie, licencjonowanie i/lub sprzedaż kopii oraz na wydawanie takiego samego zezwolenia innym osobom, jeśli spełnione są następujące warunki:

- Niedozwolona jest modyfikacja, edycja ani inna ingerencja w ten dokument;
- Powyższa informacja o prawach autorskich i niniejsze zezwolenie muszą być dołączone do wszystkich kopii dokumentacji.

Niniejszym zezwala się bezpłatnie każdemu, kto posiada kopię tego pliku dokumentacji na tworzenie własnych utworów pochodnych z treści tego dokumentu, które można użytkować, kopiować, publikować, rozprowadzać, licencjonować i/lub sprzedawać oraz wydawać takie same zezwolenie innym osobom, pod warunkiem, że utwór zależny nie jest przedstawiany jako kopia ani wersja tego dokumentu.

Adobe nie ponosi odpowiedzialności wobec stron trzecich za jakiegokolwiek straty zysków ani dochodów ani za żadne pośrednie, uboczne, specjalne, następcze czy inne szkody, wynikające z czynu zabronionego (wliczając bez ograniczeń zaniedbania lub pełną odpowiedzialność), umów ani innych prawnych lub równorzędnych podstaw, nawet jeśli firma Adobe była powiadomiona lub miała inny powód, by wiedzieć o możliwości powstania takich szkód. Materiały firmy Adobe są dostarczane w formie „JAK JEST”. Firma Adobe nie udziela żadnych wyraźnych, domyślnych ani ustawowych gwarancji w odniesieniu do materiałów Adobe, wliczając między innymi te dotyczące wartości handlowej, przydatności do określonych zastosowań, czy nienaruszenia praw stron trzecich w związku z materiałami Adobe.

Prawa autorskie © 2010-2013 Marti Maria Saguer. Wszelkie prawa zastrzeżone.

Copyright (c) 2003 Calyptix Security Corporation

Wszelkie prawa zastrzeżone.

Niniejszy kod pochodzi z oprogramowania przekazanego Calyptix Security Corporation przez Yuliang Zheng. Dozwolone jest rozprowadzanie kodu w formie źródłowej i binarnej z zezwoleniem i bez zezwolenia modyfikacje są dozwolone pod następującymi warunkami: 1. W redystrybucjach kodu źródłowego musi być zachowana powyższa informacja o prawach autorskich, niniejsza lista warunków oraz poniższe zrzeczenie. 2. W przypadku redystrybucji formy binarnej, dołączona dokumentacja i/lub inne materiały muszą zawierać powyższą informację o prawach autorskich, niniejszą listę warunków oraz poniższe zrzeczenie. 3. Nazwę Calyptix Security Corporation i nazwiska autorów można wykorzystywać do promowania produktów powstałych na bazie tego oprogramowania wyłącznie po uprzednim otrzymaniu pisemnej zgody. WŁAŚCICIELE PRAW AUTORSKICH I INNE STRONY ZAPEWNIĄ OPROGRAMOWANIE W STANIE „JAK JEST” BEZ JAKIEJKOLWIEK GWARANCJI, ANI WYRAŻNEJ, ANI DOMYŚLNEJ, W TYM MIĘDZY INNYMI DOMYŚLNYCH GWARANCJI CO DO PRZYDATNOŚCI HANDLOWEJ I PRZYDATNOŚCI DO OKREŚLONYCH ZASTOSOWAŃ. WŁAŚCICIEL PRAW AUTORSKICH I INNE STRONY NIE PONOSZĄ ODPOWIEDZIALNOŚCI ZA ŻADNE SZKODY, CZY TO BEZPOŚREDNIE, POŚREDNIE, PRZYPADKOWE, SPECJALNE, PRZYKŁADOWE CZY NASTĘPCZE (MIĘDZY INNYMI KONIECZNOŚĆ NABYCIA DÓBR LUB USŁUG SUBSTYTUCYJNYCH, UTRATA MOŻLIWOŚCI UŻYTKOWANIA, UTRATA DANYCH LUB KORZYŚCI ALBO PRZERWA W PROWADZENIU DZIAŁALNOŚCI) SPOWODOWANE JAKIMKOLWIEK CZYNNIKIEM I NA JAKIEJKOLWIEK PODSTAWIE ODPOWIEDZIALNOŚCI, CZY TO Z POWODU NIEDOTRZYMANIA UMOWY, ODPOWIEDZIALNOŚCI BEZPOŚREDNIEJ LUB CZYNU NIEDOZWOLONEGO (WLICZAJĄC ZANIEDBANIE I INNE) WYNIKAJĄCE W JAKIKOLWIEK SPOSÓB Z UŻYTKOWANIA TEGO OPROGRAMOWANIA, NAWET JEŚLI INFORMOWANO O MOŻLIWOŚCI WYSTĄPIENIA TAKICH SZKÓD.

Miama Nueva Copyright (c) 2014, Linus Romer z zastrzeżoną nazwą czcionki Miama Nueva.

Pecita Copyright (c) 2009-2015, Philippe Cochy, (<http://pecita.eu>) z zastrzeżoną nazwą czcionki Pecita.

Bad Script Regular Copyright (c) 2011, Cyreal (www.cyreal.org) z zastrzeżoną nazwą czcionki „Bad Script”.

Niniejsze oprogramowanie czcionki jest dostępne na licencji SIL Open Font License, Version 1.1.

Kopia niniejszej licencji znajduje się w Umowie licencyjnej i jest dostępna także w zakładce pytań FAQ pod adresem: <http://scripts.sil.org/OFL>

MD5C.C - RSA Data Security, Inc., MD5 message-digest algorithm

Prawa autorskie (C) 1991-2, RSA Data Security, Inc. Data utworzenia: 1991. Wszelkie prawa zastrzeżone.

Oprogramowanie to pochodzi od RSA Data Security, Inc. MD5 Message-Digest Algorithm.

Prawa autorskie (c) 1998-2011 The OpenSSL Project. Wszystkie prawa zastrzeżone.

Produkt zawiera oprogramowanie opracowane przez OpenSSL Project na użytek w OpenSSL Toolkit (<http://www.openssl.org/>).

Copyright (C) 1995-1998 Eric Young (eay@cryptsoft.com) Wszystkie prawa zastrzeżone.

Produkt zawiera oprogramowanie kryptograficzne napisane przez Erica Younga (eay@cryptsoft.com)

Eric Young jest autorem części używanej biblioteki.

Produkt zawiera oprogramowanie napisane przez Tima Hudsona (tjh@cryptsoft.com).

OpenSSL License Prawa autorskie (c) 1998-2011 The OpenSSL Project. Wszystkie prawa zastrzeżone.

Redystrybucja i użytkowanie w formie źródłowej i binarnej, z modyfikacjami lub bez, są dozwolone wyłącznie, gdy spełnione są poniższe warunki: 1. W redystrybucjach kodu źródłowego musi być zachowana powyższa informacja o prawach autorskich, niniejsza lista warunków oraz poniższe zrzeczenie. 2. W przypadku redystrybucji formy binarnej, dołączona dokumentacja i/lub inne materiały muszą zawierać powyższą informację o prawach autorskich, niniejszą listę warunków oraz poniższe zrzeczenie. 3. Na wszystkich materiałach promocyjnych, w których jest mowa o funkcjach lub użytkowaniu tego oprogramowania, musi być zamieszczona następująca informacja: „Ten produkt zawiera oprogramowanie opracowane przez OpenSSL Project do użytku w OpenSSL Toolkit.

(<http://www.openssl.org/>)” 4. Nazwy „OpenSSL Toolkit” i „OpenSSL Project” nie mogą być używane do promowania produktów pochodnych tego oprogramowania bez uprzedniej pisemnej zgody. Prośby o pisemną zgodę należy kierować na adres openssl-core@openssl.org. 5. Produkty pochodne tego oprogramowania nie mogą nazywać się „OpenSSL” ani nie mogą zawierać w nazwie słowa „OpenSSL” bez uprzedniej pisemnej zgody OpenSSL Project. 6. Produkty redystrybuowane w jakiegokolwiek formie muszą zawierać następującą informację:

„Ten produkt zawiera oprogramowanie opracowane przez OpenSSL Project do użytku w OpenSSL Toolkit (<http://www.openssl.org/>)”
OPENSSL PROJECT ZAPEWNIŁA OPROGRAMOWANIE W STANIE „JAK JEST” BEZ JAKIEJKOLWIEK GWARANCJI, ANI WYRAŻNEJ, ANI DOMYŚLNEJ, W TYM MIĘDZY INNYMI DOMYŚLNYCH GWARANCJI CO DO PRZYDATNOŚCI HANDLOWEJ I PRZYDATNOŚCI DO OKREŚLONYCH ZASTOSOWAŃ. OPENSSL PROJECT I INNE STRONY NIE PONOSZĄ ODPOWIEDZIALNOŚCI ZA ŻADNE SZKODY, CZY TO BEZPOŚREDNIE, POŚREDNIE, PRZYPADKOWE, SPECJALNE, PRZYKŁADOWE CZY NASTĘPCZE (MIĘDZY INNYMI KONIECZNOŚĆ NABYCIA DÓBR LUB USŁUG SUBSTYTUCYJNYCH, UTRATA MOŻLIWOŚCI UŻYTKOWANIA, UTRATA DANYCH LUB KORZYŚCI ALBO PRZERWA W PROWADZENIU DZIAŁALNOŚCI) SPOWODOWANE JAKIKOLWIEK CZYNNIKIEM I NA JAKIEJKOLWIEK PODSTAWIE ODPOWIEDZIALNOŚCI, CZY TO Z POWODU NIEDOTRZYMANIA UMOWY, ODPOWIEDZIALNOŚCI BEZPOŚREDNIEJ LUB CZYNU NIEDOZWOLONEGO (WLICZAJĄC ZANIEDBANIE I INNE) WYNIKAJĄCE W JAKIKOLWIEK SPOSÓB Z UŻYTKOWANIA TEGO OPROGRAMOWANIA, NAWET JEŚLI INFORMOWANO O MOŻLIWOŚCI WYSTĄPIENIA TAKICH SZKÓD. Produkt zawiera oprogramowanie kryptograficzne napisane przez Erica Younga (eay@cryptsoft.com).

Produkt zawiera oprogramowanie napisane przez Tima Hudsona (tjh@cryptsoft.com).

Oryginalna licencja SSLeay

Prawa autorskie (C) 1995-1998 Eric Young (eay@cryptsoft.com) Wszystkie prawa zastrzeżone. Ten pakiet jest implementacją SSL napisaną przez by Erica Younga (eay@cryptsoft.com). Implementacja ta została napisana zgodnie ze standardem SSL Netscapes. Niniejszej biblioteki można bezpłatnie używać w celach komercyjnych i niekomercyjnych, jeśli spełnione są następujące warunki. Poniższe warunki mają zastosowanie do wszystkich partii kodu znajdujących się w tej dystrybucji, a więc kodu RC4, RSA, lhash, DEC itd., nie tylko do kodu SSL.

Dokumentacja SSL dołączona do tej dystrybucji podlega tym samym zasadom praw autorskich z tym wyjątkiem, że właścicielem jest Tim Hudson(tjh@cryptsoft.com). Prawa autorskie należą do Erica Younga i dlatego żadne uwagi o prawach autorskich w kodzie nie mogą być usuwane. Jeśli pakiet jest używany w innym produkcie, należy wymienić nazwisko Erica Younga jako autora części używanej biblioteki. Informacja ta może być w formie tekstowej wyświetlanej przy uruchamianiu programu lub zamieszczonej w dokumentacji (internetowej lub tekstowej) dostarczanej z pakietem. Redystrybucja i użytkowanie w formie źródłowej i binarnej, z modyfikacjami lub bez, są dozwolone wyłącznie, gdy spełnione są poniższe warunki: 1. W redystrybucjach kodu źródłowego musi

być zachowana informacja o prawach autorskich, niniejsza lista warunków oraz poniższe zrzeczenie. 2. W przypadku redystrybucji formy binarnej, dołączona dokumentacja i/lub inne materiały muszą zawierać powyższą informację o prawach autorskich, niniejszą listę warunków oraz poniższe zrzeczenie. 3. Na wszystkich materiałach promocyjnych, w których jest mowa o funkcjach lub użytkowaniu tego oprogramowania, musi być zamieszczona następująca informacja: „Ten produkt zawiera oprogramowanie kryptograficzne napisane przez Erica Younga(eay@cryptsoft.com)” Słowo „kryptograficzne” można opuścić, jeśli procedury używane z biblioteki nie mają związku z kryptografią :-). 4. Jeśli użyty zostanie kod przeznaczony dla systemu Windows (lub jego pochodna) z katalogu aplikacji (kod aplikacji), musi zostać dołączona następująca informacja: „Ten produkt zawiera oprogramowanie napisane przez Tima Hudsona (tjh@cryptsoft.com)” ERIC YOUNG ZAPEWNIAM OPROGRAMOWANIE W STANIE „JAK JEST” BEZ JAKIEJKOLWIEK GWARANCJI, ANI WYRAŻNEJ, ANI DOMYŚLNEJ, W TYM MIĘDZY INNYMI DOMYŚLNYCH GWARANCJI CO DO PRZYDATNOŚCI HANDLOWEJ I PRZYDATNOŚCI DO OKREŚLONYCH ZASTOSOWAŃ. AUTOR I INNE STRONY NIE PONOSZĄ ODPOWIEDZIALNOŚCI ZA ŻADNE SZKODY, CZY TO BEZPOŚREDNIE, POŚREDNIE, PRZYPADKOWE, NIETYPOWE, PRZYKŁADOWE CZY NASTĘPCZE (MIĘDZY INNYMI KONIECZNOŚĆ NABYCIA DÓBR LUB USŁUG SUBSTYTUCYJNYCH, UTRATA MOŻLIWOŚCI UŻYTKOWANIA, UTRATA DANYCH LUB KORZYŚCI ALBO PRZERWA W PROWADZENIU DZIAŁALNOŚCI) SPOWODOWANE JAKIMKOLWIEK CZYNNIKIEM I NA JAKIEJKOLWIEK PODSTAWIE ODPOWIEDZIALNOŚCI, CZY TO Z POWODU NIEDOTRZYMANIA UMOWY, ODPOWIEDZIALNOŚCI BEZPOŚREDNIEJ LUB CZYNU NIEDOZWOLONEGO (WLICZAJĄC ZANIEDBANIE I INNE) WYNIKAJĄCE W JAKIKOLWIEK SPOSÓB Z UŻYTKOWANIA TEGO OPROGRAMOWANIA, NAWET JEŚLI INFORMOWANO O MOŻLIWOŚCI WYSTĄPIENIA TAKICH SZKÓD. Warunki licencji i dystrybucji publicznie dostępnych wersji lub pochodnych tego kodu nie mogą być zmieniane, tzn. nie można skopiować tego kodu i opublikować go na innej licencji [wliczając GNU Public Licence.]

Chrome V8

Copyright 2006-2011, autorzy projektu V8. Wszelkie prawa zastrzeżone.

Copyright 2014, autorzy projektu V8. Wszelkie prawa zastrzeżone.

Redystrybucja i użytkowanie w formie źródłowej i binarnej, z modyfikacjami lub bez, są dozwolone wyłącznie, gdy spełnione są poniższe warunki:

* W redystrybucjach musi być zachowana powyższa informacja o prawach autorskich, lista warunków oraz poniższe zrzeczenie.

* W przypadku formy binarnej, dołączona dokumentacja i/lub inne materiały muszą zawierać powyższą informację o prawach autorskich, niniejszą listę warunków oraz poniższe zrzeczenie.

* Nazwę Google Inc. i nazwy pozostałych autorów można wykorzystywać do promowania produktów powstałych

na bazie tego oprogramowania wyłącznie po uprzednim otrzymaniu pisemnej zgody.

WŁAŚCICIELE PRAW AUTORSKICH I INNE STRONY ZAPEWNIĄ OPROGRAMOWANIE W STANIE

„JAK JEST” BEZ JAKIEJKOLWIEK GWARANCJI, ANI WYRAŻNEJ, ANI DOMYŚLNEJ, W TYM

MIĘDZY INNYMI DOMYŚLNYCH GWARANCJI CO DO PRZYDATNOŚCI HANDLOWEJ I PRZYDATNOŚCI DO

OKREŚLONYCH ZASTOSOWAŃ. WŁAŚCICIEL PRAW AUTORSKICH I INNE STRONY

NIE PONOSZĄ ODPOWIEDZIALNOŚCI ZA ŻADNE SZKODY, CZY TO BEZPOŚREDNIE,

POŚREDNIE, PRZYPADKOWE, SPECJALNE, PRZYKŁADOWE CZY NASTĘPCZE (MIĘDZY

INNYMI KONIECZNOŚĆ NABYCIA DÓBR LUB USŁUG SUBSTYTUCYJNYCH, UTRATA

MOŻLIWOŚCI UŻYTKOWANIA, UTRATA DANYCH LUB KORZYŚCI ALBO PRZERWA W PROWADZENIU DZIAŁALNOŚCI) SPOWODOWANE JAKIMKOLWIEK CZYNNIKIEM I NA

JAKIEJKOLWIEK PODSTAWIE ODPOWIEDZIALNOŚCI, CZY TO Z POWODU NIEDOTRZYMANIA UMOWY, ODPOWIEDZIALNOŚCI BEZPOŚREDNIEJ LUB CZYNU NIEDOZWOLONEGO

(WLICZAJĄC ZANIEDBANIE I INNE) WYNIKAJĄCE W JAKIKOLWIEK

SPOSÓB Z UŻYTKOWANIA TEGO OPROGRAMOWANIA, NAWET JEŚLI INFORMOWANO O MOŻLIWOŚCI WYSTĄPIENIA TAKICH SZKÓD.

Chrome V8 / Strongtalk

Copyright (c) 1994-2006 Sun Microsystems Inc.

Wszelkie prawa zastrzeżone.

Redystrybucja i użytkowanie w formie źródłowej i binarnej, z

modyfikacjami lub bez, są dozwolone wyłącznie gdy spełnione są poniższe warunki:

* W redystrybucjach kodu źródłowego musi być zachowana powyższa informacja o prawach autorskich, lista warunków oraz poniższe zrzeczenie.

* W przypadku redystrybucji formy binarnej, dołączona dokumentacja i/lub inne materiały muszą zawierać powyższą informację o prawach autorskich, niniejszą listę warunków oraz poniższe zrzeczenie.

* Nazwę Sun Microsystems i nazwy pozostałych autorów można używać do promowania produktów powstałych na bazie tego oprogramowania wyłącznie po uprzednim otrzymaniu pisemnej zgody.

WŁAŚCICIELE PRAW AUTORSKICH I INNE STRONY ZAPEWNIĄ OPROGRAMOWANIE W STANIE „JAK

JEST” BEZ JAKIEJKOLWIEK GWARANCJI, ANI WYRAŻNEJ, ANI DOMYŚLNEJ, W TYM

DOMYŚLNYCH GWARANCJI CO DO PRZYDATNOŚCI HANDLOWEJ I PRZYDATNOŚCI DO OKREŚLONYCH

ZASTOSOWAŃ. WŁAŚCICIEL PRAW AUTORSKICH I INNE STRONY

NIE PONOSZĄ ODPOWIEDZIALNOŚCI ZA ŻADNE SZKODY, CZY TO BEZPOŚREDNIE,
POŚREDNIE, PRZYPADKOWE,

SPECJALNE, PRZYKŁADOWE CZY NASTĘPCZE (MIĘDZY INNYMI KONIECZNOŚĆ NABYCIA
DÓBR LUB USŁUG

SUBSTYTUCYJNYCH, UTRATA MOŻLIWOŚCI UŻYTKOWANIA, UTRATA DANYCH LUB
KORZYŚCI ALBO

PRZERWA W PROWADZENIU DZIAŁALNOŚCI) SPOWODOWANE JAKIMKOLWIEK CZYNNIKIEM
I NA

JAKIEJKOLWIEK PODSTAWIE ODPOWIEDZIALNOŚCI, CZY TO Z POWODU NIEDOTRZYMANIA
UMOWY,

ODPOWIEDZIALNOŚCI BEZPOŚREDNIEJ LUB CZYNU NIEDOZWOLONEGO (WLICZAJĄC
ZANIEDBANIE I INNE)

WYNIKAJĄCE W JAKIKOLWIEK SPOSÓB Z UŻYTKOWANIA TEGO OPROGRAMOWANIA, NAWET
JEŚLI INFORMOWANO O MOŻLIWOŚCI WYSTĄPIENIA TAKICH SZKÓD.

Zestaw narzędzi TWAIN jest dostarczany w stanie „jak jest”. Programista i dystrybutorzy pakietu TWAIN nie udzielają żadnych wyraźnych, domyślnych ani ustawowych gwarancji, w tym, bez ograniczeń, gwarancji wartości handlowej, nienaruszenia praw osób trzecich lub przydatności do określonych zastosowań. Programiści i inni autorzy nie ponoszą odpowiedzialności za żadne szkody, czy to bezpośrednie, pośrednie, specjalne, przypadkowe lub następcze powstałe w wyniku reprodukcji, modyfikacji, dystrybucji lub użytkowania w inny sposób pakietu TWAIN.

EPUB i logo EPUB są zarejestrowanymi znakami towarowymi IDPF (International Digital Publishing Forum).

JavaScript jest zarejestrowanym znakiem towarowym Oracle i/lub podmiotów powiązanych.

Amazon, Kindle i odpowiednie logo są znakami towarowymi Amazon.com, Inc. lub podmiotów powiązanych.

Arial jest znakiem towarowym Monotype Corporation i może być zarejestrowany w niektórych jurysdykcjach.

Palatino jest znakiem towarowym Monotype Imaging Inc. i może być zarejestrowany w niektórych innych jurysdykcjach.

Lucida jest znakiem towarowym Bigelow & Holmes Inc. zarejestrowanym w amerykańskim Urzędzie Patentów i Znaków Towarowych oraz w Unii Europejskiej. Znak ten może być zarejestrowany w innych jurysdykcjach.

Corel i WordPerfect są znakami towarowymi lub zarejestrowanymi znakami towarowymi Corel Corporation i/lub jej filii w Kanadzie, Stanach Zjednoczonych i/lub innych krajach.

Citrix, Citrix XenApp i logo Citrix są znakami towarowymi Citrix Systems, Inc. i/lub jednej lub więcej filii oraz mogą być zarejestrowane w amerykańskim Urzędzie Patentów i Znaków Towarowych i w innych krajach. Wygłaszane tu stwierdzenia i opinie należą wyłącznie do ABC EDUCATION SERVICES i nie są podzielane przez ani nie reprezentują stanowiska Citrix Systems, Inc. Niniejsza prezentacja nie stanowi promocji żadnego produktu, usługi ani stanowiska. Firma Citrix nie udziela oświadczeń, gwarancji ani zapewnień, czy to wprost czy pośrednio, w odniesieniu do kompletności, dokładności, niezawodności, przydatności, dostępności lub aktualności treści zawartej w tej prezentacji i wszelkich materiałach związanych z tą prezentacją. W żadnym wypadku firma Citrix, jej agenci, przedstawiciele, pracownicy, licencjobiorcy i podmioty zależne nie ponoszą odpowiedzialności za jakiegokolwiek szkody (w tym m.in. za straty przychodów, utratę informacji biznesowych, utratę danych) wynikłe z użycia informacji lub stwierdzeń zawartych w niniejszej prezentacji. Każdy, kto korzysta z tej treści, robi to wyłącznie na własne ryzyko.

Wszystkie pozostałe znaki towarowe są wyłączną własnością ich odpowiednich właścicieli.